

3

주제를 살려서



3-1 관찰과 상상 표현

- 기초** 사물의 표정을 살려서
- 심화** 풍경에 이야기를 담아

3-2 미술로 하나 되어

- 기초** 무대의 감동을 미술로
- 심화** 추상 미술

대단원
년경의
추진

대단원 '주제를 살려서'는 교육 과정 중영역의 '주제 표현'을 위해 설정되었다. 5, 6학년의 학생들은 표현할 주제를 다양하게 찾거나 그를 효과적으로 표현하는 데 어려움을 겪어 표현의 위기를 겪는 시기이다. 이는 보는 대상을 사실적으로 재현해 보는 데서 겪는 어려움에서 기인한다. 따라서 이 시기에는 사실적인 재현 능력을 키워 주는 것뿐만 아니라, 창의적이며 개성적인 주제와 표현 방법을 찾는 것도 중요하다는 인식을 형성해 주는 학습이 필요하다.

이 단원에서는 관찰에 의한 사실적인 표현, 상상 표현, 추상 표현, 혹은 과학과의 융합에 의해 개발되는 새로운 표현 방법으로 표현해 본다. 이를 위해 주제 표현을 중심으로 표현 방법, 조형 요소와 원리가 유기적으로 통합되도록 내용을 구성하였다.

3-1 관찰과 상상 표현

중단원의 개관

중단원 '관찰과 상상 표현'은 정물과 풍경에서 관찰을 통해, 혹은 상상에 의해 주제를 찾고 이를 체계적으로 발전시키고, 그 주제의 특징과 느낌을 효과적으로 표현해 보는 데 목적이 있다. 같은 대상이라도 시각적인 관찰에 의해 사실적으로 재현하는 방법과 이에 느낌이나 상상을 더하여 새로운 관점에서 주제를 찾아 표현하는 두 방식의 학습을 통해 미술 표현에서 주제와 표현 방식의 다양성을 인식하도록 한다.

기초 단계 '사물의 표정을 살려서'는 일상의 사물에서 표현할 주제를 찾아 관찰, 혹은 상상의 주제로 발전시켜 효과적으로 표현해 본다. 심화 단계 '풍경에 이야기를 담아'는 풍경에서 표현할 주제를 찾아 이를 관찰, 혹은 상상의 주제로 발전시켜 효과적으로 표현해 본다.

중단원의 목표

- ★ 일상생활에서 만나는 사물들을 관찰하거나 상상을 더해 표현한다.
- ★ 정물 작품을 감상하며 사물에 담긴 다양한 느낌과 생각을 이야기한다.
- ★ 주변 풍경을 관찰하거나 상상을 더해 표현한다.
- ★ 풍경을 표현한 작품을 보며 느낌과 생각을 이야기한다.

중단원의 구성

■ 체험 ▲ 표현 ● 감상

수준	소단원명	교과서 쪽수	지도서 쪽수	소단원의 제재명
기초	사물의 표정을 살려서	54~57	126~132	<ul style="list-style-type: none"> ■ 사물로 이야기하는 나의 하루 ▲ 사물을 관찰하여 표현하기 ▲ 사물에 상상을 더해 ● 다양한 정물 표현 감상하기
심화	풍경에 이야기를 담아	58~61	135~142	<ul style="list-style-type: none"> ■ 풍경의 특징 탐색하기 ▲ 풍경을 관찰하여 표현하기 ▲ 풍경에 상상을 담아 ● 풍경을 표현한 작품 감상하기



3-1. 관찰과 상상 표현

사물의 표정을 살려서

기초

소단원의 개관

기초 '사물의 표정을 살려서' 단원은 일상의 사물에서 표현할 주제를 찾아 관찰 혹은 상상의 주제로 발전시켜, 그 주제의 특징과 느낌을 효과적으로 표현해 보는 데 목적이 있다.

이 단원에서는 우선 일상생활에서 만나는 다양한 사물들을 관찰하여 표현할 주제를 발견하면서, 이 사물들의 표현을 위해 시점에 따른 형태의 변화, 빛에 따른 명암의 변화를 탐색한다. 이어서 주제를 정해 일상의 사물들을 배치하고 시점과 구도를 정해 관찰 표현에 의한 정물화를 그려 본다. 또한, 사물에 상상을 더해 새로운 주제로 발전시켜, 그 특징과 느낌이 드러나도록 표현해 본다. 마지막으로 일상 사물에서 주제를 찾고 표현하는 방식의 다양성을 작품 감상을 통해 확인한다.

소단원의 목표

- 일상 사물을 관찰하며 형태 표현을 위한 시점과 명암을 이해한다.
- ▲ 시점, 명암, 구도를 생각하며 대상의 특징을 살려 정물화를 그린다.
- ▲ 사물에 상상을 더한 주제를 다양한 방법으로 표현한다.
- 작품을 감상하며 사물에 담긴 다양한 느낌과 생각을 찾아 이야기한다.

수업의 구성

구분	제재명	교과서 쪽수	지도서 쪽수	주요 학습 활동	차시
체험	사물로 이야기하는 나의 하루	54	126	<ul style="list-style-type: none"> • 일상 사물을 관찰하며 시각적인 특징 찾기 • 사물의 표현을 위한 시점, 명암 이해하기 	6
표현	사물을 관찰하여 표현하기	55	127~129	<ul style="list-style-type: none"> • 대상의 특징을 관찰하기 • 구도, 시점, 명암을 표현하며 정물화 그리기 	
	사물에 상상을 더해	56	130	<ul style="list-style-type: none"> • 사물에 자유로운 상상을 더하는 구상하기 • 상상한 내용을 적절한 표현 방법으로 표현하기 	
감상	다양한 정물 표현 감상하기	57	131~132	<ul style="list-style-type: none"> • 정물이 담긴 작품을 감상하기 • 감상 작품에서 주제와 표현 방법의 특징을 찾아 이야기하기 	

* 수업의 구성은 학교 상황이나 여건, 학생들의 수준 등에 따라 재구성하여 학습의 효과를 높이기 바랍니다.

학습 평가

■ 체험 ▲ 표현 ● 감상

교육 과정 내용	성취 기준	성취 수준		
		상	중	하
■ 주변 사물에서 시각적 특징을 발견하여 주제 구체화하기	일상 사물을 관찰하며 형태 표현을 위한 시점, 명암을 이해한다.	일상 사물을 관찰하며 형태 표현을 위한 시점, 명암을 정확히 이해하고 설명할 수 있다.	일상 사물을 관찰하며 형태 표현을 위한 시점, 명암을 이해하고 설명할 수 있다.	일상 사물을 관찰하며 형태 표현을 위한 시점, 명암을 설명하는 데 미흡하다.
▲ 주제의 특징과 느낌을 효과적으로 표현하기	주제의 특징과 느낌을 살려 정물화를 표현할 수 있다.	주제의 특징과 느낌을 살려 정물화를 생동감 있게 표현할 수 있다.	주제의 특징과 느낌을 살려 정물화를 표현할 수 있다.	주제의 특징과 느낌을 부분적으로 살려 정물화를 표현할 수 있다.
● 미술 작품의 특징을 찾아 설명하기	작품의 주제와 표현 방법의 특징을 찾아 이야기할 수 있다.	작품의 주제와 표현 방법에 대한 특징과 느낌을 풍부하게 이야기할 수 있다.	작품의 주제와 표현 방법에 대한 특징과 느낌을 이야기할 수 있다.	작품의 주제와 표현 방법에 대한 특징과 느낌을 부분적으로 이야기할 수 있다.

3-1 관찰과 상상 표현

사물의 표정을 살려서

주변 사물의 특징과 느낌을 찾아 효과적으로 표현해 봅시다.

생각하기
일상에서 많은 사물들은 우리에게 이야기를 건네줍니다. 이러한 사물들을 관찰하여 정물화로, 혹은 상상화로 표현할 수 있습니다. 주변 사물의 표정을 살려 표현해 볼까요?

사물로 이야기하는 나의 하루
★ 일상생활에서 만나는 사물들을 찾아 다양하게 관찰해 봅시다.

- 내가 일상에서 만나는 사물들은 무엇이며, 나에게 어떤 의미가 있나요?
- 사물의 형태는 보는 위치에 따라 어떻게 달라지나요?
- 빛의 방향에 따라 명암은 어떻게 달라지나요?

활동지 159쪽

▲ **최소원** (학생 작품) **책가방**
(종이에 색연필/27×19.5cm)

▼ **오정원** (학생 작품) **화분**
(종이에 수채/27×19.5cm)

▲ **최소원** (학생 작품) **책가방과 정물**
(종이에 수채/27×39cm)

▲ **김혜원** (학생 작품) **황아리와 과일**
(종이에 수채/39×54.5cm)

어떻게 그려야 할까?

- 그려진 컵은 어느 시점에서 본 모양인가요?
- 컵의 밝은 부분과 어두운 부분을 찾아보세요.
- 빛은 어느 쪽에서 들어오고 있나요?

이웃을 알아! 정물화, 시점, 구도, 명암 → 용어 알기 70쪽

체험 사물로 이야기하는 나의 하루

교과서 54쪽

수업 목표	일상 사물을 관찰하며 형태 표현을 위한 시점, 명암을 이해한다.
평가 기준	사물의 형태 표현을 위한 시점, 명암을 이해할 수 있는가?
평가 방법	관찰법
준비물	교사: 다양한 정물화 구도 자료, 정물화 자료 학생: 자신에게 의미 있는 다양한 사물들

지도상의 유의점

- 생활 주변의 사물에 대한 관심을 높이고 다양한 사물들 준비해 올 수 있도록 사전에 준비물을 안내한다.
- 선수 학습한 명도와 관련지어 명암 표현을 지도한다.

교수·학습 과정

들어가기

1 정물화에 대해 알아보기

- T:** 일상에서 만나는 사물 중에 나에게 의미가 있는 사물은 무엇이 있나요?
S: 생일에 받은 강아지 인형이 있어요.
S: 한가한 시간을 함께하는 축구공이 있어요.
T: 이렇게 의미 있는 사물을 모아 그린 그림을 무엇이라고 할까요?
S: 움직이지 않은 사물을 그렸다고 해서 정물화라고 합니다.

▶ 전개하기

1 사물에서 표현 주제 찾기

- ㉠ 일상에서 만나는 사물들을 찾아보고, 자신에게 어떤 의미가 있는지 이야기한다.
 ㉡ 의미 있는 사물들을 모아 정물화의 주제를 정한다.

2 정물의 표현 방법 알기

- ㉠ 사물의 형태는 보는 위치에 따라 어떻게 달라지는지 이해한다.
- 교과서 54쪽의 사진 자료를 보고 사물을 바라본 시점과 표현 특징을 이야기하고 표현한다.
 - 정면에서 본 시계는 정면의 모습이 크게 보이고 위, 아래의 모습은 거의 보이지 않는다.
 - 정면에서 약간 오른쪽 위에서 본 가방은 정면과 오른쪽 부분은 보이고, 왼쪽 부분은 보이지 않는다.
 - 빛의 방향에 따라 명암이 어떻게 달라지는지 이해한다.
 - 빛의 방향을 달리하여 사물의 명암이 어떻게 달라지는지 관찰한다.
 - 교과서 사진 자료를 보며 빛의 방향에 따라 명암의 위치와 명암 표현 방법을 이야기한다.
 - 가장 밝은 부분은 빛의 방향을 주지 않고 도화지 자체의 하양을 그대로 활용한다.
 - 가장 밝은 부분
 - 어두운 부분
 - 그림자
 - 어두운 부분은 빛의 밝기를 생각하며 색을 겹쳐 칠하여 단계를 두어 점점 진하게 표현한다.
 - 그림자는 빛이 들어오지 않아 가장 어두운 부분으로 사물의 경계를 생각하며 가장 진하게 표현한다.

▶ 정리하기

- ㉠ 시점과 빛의 방향에 따른 정물의 표현 방법을 정리한다.

사물을 관찰하여 표현하기

★ 대상의 특징을 관찰하여 구도, 시점, 명암을 표현하며 정물화를 그려 봅시다.

1 정물화 자유롭게 배치해 본다.

2 밑그림을 그리고, 어두운 부분과 배경에 명암을 넣는다.

3 물감으로 밝은 부분을 먼저 채색한다. **4 전체적으로 채색하고, 사물의 형태를 살리면서 중간색을 칠한다.** **5 밝은 부분에서 어두운 부분, 연한 색에서 진한 색으로 겹쳐 칠하여 입체감을 살려 준다.**

명암 표현하기
명암은 빛의 방향에 따른 밝고 어두운으로, 명암 표현을 하면 사물의 양감과 입체감을 느낄 수 있어요.

가장 밝은 부분 **밝은 부분** **가장 어두운 부분**

▲ **김혜원** (학생 작품) **황아리와 과일**
(종이에 수채/39×54.5cm)

사물의 표정을 살려서 55

표현 사물을 관찰하여 표현하기

교과서 55쪽

수업 목표	시점, 구도, 명암을 생각하며 대상의 특징을 살려 정물화를 그린다.
평가 기준	정물화에서 대상의 특징을 그릴 때 시점, 구도, 명암을 생각하며 그렸는가?
평가 방법	관찰법, 실기 평가
준비물	교사: 다양한 감상 자료 학생: 정물 주제와 관련된 사물들, 4B 연필, 8절 도화지, 수채 용구

지도상의 유의점

- 이 수업에서는 대상의 특징을 관찰하여 사실적으로 재현해 보는 표현 기술을 익혀 보게 한다. 그러나 다음 차시의 내용과 연계하여 재현 기술이 표현 능력의 전부라는 생각을 하지 않도록 지도한다.
- 대상을 다양한 시점에서 충분히 관찰하여 정물의 특징이 잘 살아나는 시점을 찾을 수 있도록 지도한다.

교수·학습 과정

▶ 들어가기

- T:** 지난 시간을 떠올려 보며 주제가 되는 사물의 특징이 잘 드러나게 표현하는 방법을 이야기해 볼까요?
S: 시점에 따른 형태의 변화를 잘 관찰해서 그려요.
S: 빛의 방향에 따른 명암의 변화를 잘 관찰해서 그려요.
T: 네, 이번 시간에는 자신이 표현하고 싶은 주제에 따라 사물을 배치하고 수채 물감을 사용하여 명암을 표현하며 정물화를 그려 보도록 해요.

▶ 전개하기

1 주제가 드러나게 구도 잡기

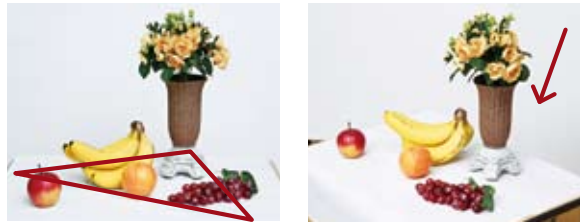
- ㉠ 여러 가지 사물을 배치하기 위해 구도 잡는 방법을 이해한다.
- 구도는 표현의 여러 요소를 전체적으로 조화롭게 배치하는 화면 구성의 방식이다.
 - 정물대는 눈높이보다 약간 낮게 설치하면 사물의 특징과 공간감을 나타내기 쉽다.
 - 주제의 특징이 가장 잘 드러날 수 있도록 중요한 사물을 우선으로 배치한다.
 - 중심이 되는 정물을 단독으로 배치할 것인지 다른 사물들과 함께 배치할 것인지 결정하여 배치한다.
 - 물체들의 배치가 하나의 화면을 구성하는지 생각하며 놓는다.
 - 사물의 형과 색, 질감이 화면에서 통일과 변화, 균형을 이루는지를 생각하며 배치한다.

주로 쓰이는 정물화구도



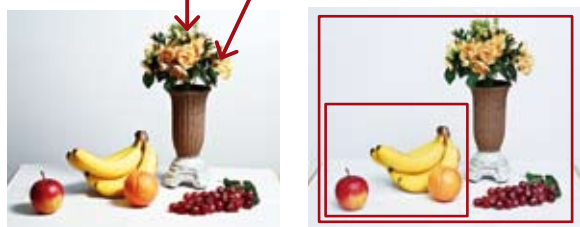
여기서 잠깐!

- ① 정물을 배치하고 화면에 구도 잡는 과정을 이해한다.
 - 사물 배치하기: 중심이 되는 물체와 사물 간의 방향선을 생각하며 서로 연결되도록 사물을 늘어놓는다.
 - 시점 찾기: 눈의 위치를 위·아래, 좌·우, 가까이 또는 멀리 움직이며 알맞은 시점을 찾는다.
 - 빛의 방향 조절하기: 명암과 그림자를 생각하며 햇빛이나 전등의 빛의 방향과 세기를 조절한다.
 - 프레임 잡기: 정물대의 방향을 정면으로 바로 잡고 구도를 생각하며 양손으로 프레임을 만들어 구도를 정한다.



① 사물 배치하기

② 시점 찾기



③ 빛의 방향 조절하기

④ 프레임 잡기

구도를 잡을 때 주의할 점

1. 단조롭고 변화가 없는 구도는 피한다.
2. 복잡하여 산만한 구도는 피한다.
3. 화면을 2등분으로 나누거나 나열된 구도는 피한다.
4. 중심이 되는 사물이 정중앙에 있거나 한쪽으로 지나치게 치우쳐 있는 구도는 피한다.



① 양분된 구도

② 일렬로 늘어놓은 구도



③ 사물들을 중심으로 모은 구도

④ 한쪽으로 치우친 구도

- ① 정물들이 양쪽으로 배치되어 화면이 양분된다.
- ② 통일감은 있으나 일렬로 배치되어 단조롭다.
- ③ 주요 사물을 중심으로 같은 간격으로 둘러 배치하여 자연스럽게 못하다.
- ④ 사물들을 한쪽으로 몰아 놓아 균형감이 부족하다.

2 시점, 구도, 명암을 생각하며 정물화 그리기

- ① 시점과 구도, 명암을 생각하며 화면에 밑그림을 그린다.
 - 시점: 주제를 나타내는 정물이 화면에서 잘 드러날 수 있도록 눈의 위치와 방향을 잡아 그린다.
 - 구도: 배치된 정물을 보면서 전체적으로 조화로운 구도로 프레임을 잡아 도화지에 밑그림을 그린다.
 - 명암: 가장 밝은 부분과 어두운 부분, 그림자 부분을 연필로 명암을 넣어 형태적 특징을 파악한다.

① 수채화의 채색 과정을 안다.

① 밝은 부분을 색칠한다.

- 전체적인 색조를 생각하며 가장 밝은 부분을 남겨 두고 나머지 부분은 물을 조절하며 칠한다.



② 중간 부분을 색칠한다.

- 사물의 색과 형의 특징이 드러나게 명암을 살려 경계선이 잘 드러나도록 채색한다.



③ 어두운 부분을 색칠한다.

- 사물의 어두운 부분과 그림자 부분에 색을 섞어서 알맞은 색으로 겹쳐 칠하면서 자연스럽게 입체감과 사물의 특징이 드러나도록 채색한다.



⑤ 수채화 채색 과정에 따라 빛의 명암을 생각하며 채색한다.

명암 표현 방법

가장 밝은 부분

비워두거나, 물감을 칠한 후 휴지나 씻은 붓으로 닦아 내어 자연스럽게 표현한다.

밝은 부분

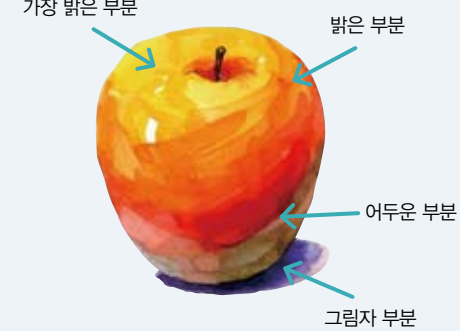
사물의 색과 가깝고 채도가 높은 색을 선택하여 물로 밝기를 조절하여 칠한다.

어두운 부분

2~3색을 혼합하여 어두운색을 만들어 놓고 칠한다. 덧칠 효과로 명암의 단계가 자연스럽게 표현되도록 한다.

그림자 부분

검은색을 사용하지 말고 바닥 색을 생각하여 어두운색을 만들어 그림자를 표현한다.



세밀한 부분과 질감을 묘사하여 완성한다.

명암 표현하는 과정



① 밝은 노랑으로 전체적으로 칠하고 밝은 부분은 닦아 낸다.



② 노랑에서 빨강을 섞어가며 중간 색을 칠한다.



③ 좀 더 진한 색을 섞어 어두운 부분과 진한 부분을 칠한다.



④ 사과와 그림자가 만나는 경계 부분을 가장 어둡게 칠하여 완성한다.

정물화의 역사

한국의 정물화

대표적인 한국의 정물화는 그릇(기명)과 자른 꽃가지(절지)를 그린 '기명절지도'이다. 화조도와 괴석도, 책가도도 정물화의 성격을 지닌 우리나라의 옛 그림이다.



장승업(조선/1843~1897)
수선화와 그릇(비단에 수묵 담채/
110.9×46cm/19세기 후반)



작가 미상(한국)
책거리(종이에 채색/
62×37.5cm/조선 시대)

서양의 정물화

종교화나 인물화의 배경으로 그려져 오다가 17세기의 네덜란드, 프랑스, 스웨덴에서 세밀 묘사의 대상이 되어 독립된 그림의 주제가 되었다. 18세기 샤르댕에 의해서 아름다운 색조로 정물화에 대한 친밀함이 한층 높아졌으며 19세기에 일반적인 주제가 되었다. 19세기 후반 세잔에 의해서 조형 실험의 장으로서, 정물화는 현대 미술을 여는 다리 역할을 하였다.



세잔(Cézanne, Paul/
프랑스/1839~1906)
생강 단지가 있는 정물
(캔버스에 유채/73,3×60,3cm/
1895년 작)



샤르댕(Chardin, Jean-Baptiste-Simeon(불어)/
프랑스/1699~1779)
은잔(캔버스에 유채/
41×33 cm/1750년 경)

정물화의 주된 소재

우리 주변의 모든 것이 소재가 될 수 있지만, 사람들의 사랑을 받은 특별한 소재가 있다. 대표적인 것이 꽃과 과일, 그릇, 음식물이다. 우리 생활에서 소중하고 우리를 즐겁게 하는 물건들이다. 이 밖에도 상냥한 짐승, 악기, 무기, 책, 과학 기구, 화장품, 화장 도구, 액세서리가 많이 그려지는 정물화 소재이다.

정물화와 생활상

정물화는 일상생활에서 보는 사물을 그린 것이 많아 그 당시 사람들의 생활이나 사고를 엿볼 수 있다. 정물화에는 사회의 풍속과 전통이 담겨 있고, 그 당시 사람들의 취미와 삶의 애환이 두루 담겨 있다. 그런 까닭에 정물화를 통해 단순히 사물을 보는 것이 아니라 시대의 정신과 생활상, 감정을 두루 만나 볼 수 있다. 이런 시각으로 정물화를 보면 훨씬 가볍고 소중한 느낌을 받게 된다.

정리하기

- ① 주제의 특징이 잘 드러나게 표현되었는지 살펴본다.
 - 주제가 잘 드러나게 구도가 잡혔는지 확인한다.
 - 시점에 따른 사물의 형태가 잘 표현되었는지 살펴본다.
 - 빛의 방향에 따라 명암이 잘 표현되었는지 살펴본다.
- ① 수채 용구를 정리한다.

이렇게 해요

- 1 사물을 정한다.
- 2 사물에서 연상되는 것들을 떠올려 본다.
- 3 표현할 모습을 상상해 보고 일그림을 그린다.
- 4 사물의 특징과 상상의 느낌을 살려 완성한다.

이런 사과가 가능할까요? 우리가 보는 사과와는 어떻게 다를까요?

사과, 열정, 두꺼비 사과, 달콤한 냄새, 새소리, 뱀장어주



문제 인식

- 동기 유발하기
 - (56쪽의 ‘사과’ 작품을 보며) 우리가 주변에서 보는 사과 그림과 비교해서 어떤 공통점과 차이점이 있는지 알아본다.
 - 카사마츠 유 작품에서 상상을 더한 부분의 표현 방법에 대하여 자유롭게 이야기해 본다.
- 학습 문제 인식: 정물에 상상을 더하여 주제를 효과적으로 표현한다.

아이디어 검색

- 브레인 스토밍을 통해 아이디어 구상하기
 - 교과서 56쪽의 주제를 살펴보고 정물을 보고 떠오르는 생각을 이야기한다.
 - 연꽃 기법이나 브레인스토밍과 같은 방법을 활용하여 사물에 대한 떠오르는 생각을 단어로 적어가며 주제를 탐색한다.

아이디어 정교화

- 정물에 상상을 더한 아이디어 정교화하기
 - 탐색한 다양한 아이디어 중 하나를 정하여 화면에 알맞게 구체화한다.
 - 아이디어를 스케치하며 주제가 잘 드러나도록 보완한다.
 - 표현 재료와 방법을 계획한다.

아이디어 적용

- 느낌과 상상을 효과적으로 표현하기
 - 주제를 효과적으로 표현하기 위해 알맞은 재료와 방법을 활용하여 표현한다.
 - 상상한 아이디어가 효과적으로 표현될 수 있도록 형태를 결합하거나 변형하여 표현할 수 있다.

종합 및 재검토

- 서로의 작품 감상하고 평가하기
 - 상상한 아이디어의 재미있는 점을 찾아 이야기한다.
 - 아이디어가 효과적으로 표현된 부분과 보완할 점에 대해 이야기한다.

김준엽(학생 작품) 기린 물뿌리개(종이에 수채/27×19.5cm)
물뿌리개의 손잡이 부분이 마치 기린의 긴 목 부분과 흡사하여 기린의 모습으로 표현하였다.

박민지(학생 작품) 꿀처럼 맛있는 사과(종이에 수채, 사인펜/19.5×27cm)
달콤한 사과를 연상하여 그 안에 마치 꿀이 있다고 생각하여 벌집으로 나타냈다.

정제호 100일

감상 관점

- 1 어떤 사물을 표현했나요?
- 2 작품의 표현 특징과 그 느낌은 어떠한가요?
- 3 작가는 사물에 어떤 느낌이나 생각을 담았을까요?

약간 위에서 바라본 시점에서 정물을 관찰하여 앞에서 비추는 빛의 방향을 살려 표현하였어요.

▲ 쿠르베(Courbet, Jean Désire Gustave/ 프랑스/1819~1877) 사과와 석류가 있는 정물(캔버스에 유채/44×61cm/1871년 작)



스스로 평가하기

- 채점 사물의 형태가 시점에 따라 어떻게 달라지는지 설명해 보세요.
- 표현 나의 정물화에서 주제의 느낌, 구도와 명암의 표현에 대하여 이야기해 보세요.
- 감상 사물에 어떤 느낌과 생각을 담았는지 이야기해 보세요.

들어가기

- T: 자신이 표현한 작품의 주제와 표현 의도를 이야기해 볼까요?
- S: 화병을 주제로 큰 나무를 품은 든든한 화병을 그렸습니다. 화병에 꽃이 꽃혀 있듯이 나무를 화병 위에 꽃아 시들지 않는 화병을 표현하였습니다.
- T: 작품을 살펴보고 주제의 특징이 알맞은 방법으로 잘 표현되었는지 이야기해 보세요.

전개하기

1 감상 관점을 중심으로 감상하기

- ① 57쪽의 작품을 감상 관점을 중심으로 감상한다.
- T: 다음의 작품들은 어떤 사물을 표현한 것일까요?
- S: 쿠르베는 탐스러운 사과와 빨갭게 익은 석류, 그리고 은색 주전자를 그렸어요.
- S: 김명주 작가는 주방용품인 국자, 프라이팬, 뒤집개 등을 그렸어요.
- S: 꽃병에 꽃혀 있는 흰색과 노란색의 소국을 중심으로 모과를 앞에 늘어놓고 그렸어요.
- T: 작품의 표현 특징과 그 느낌은 어떠한가요?
- S: 배경이 어두우니까 사과와 석류의 색이 더 선명하게 보이는 것 같아요.
- S: 주방용품들은 무늬를 더해 색칠하였고, 벽에는 가는 실선으로 무엇인가를 덧붙여 표현한 것 같아요. 그리고 군데군데 작은 선으로 새를 그렸어요.
- S: 소국이 많이 나는 계절인 가을의 느낌을 받을 수 있어요. 또, 배경을 차가운 계열의 색으로 사물은 따뜻한 계열의 사물과 조화를 이루고 있는 것 같아요.
- T: 작가는 사물에 어떤 느낌이나 생각을 담아 표현하였을까요?
- S: 탁자 위에 놓인 정물을 있는 그대로 표현하려고 한 것 같아요. 수북이 쌓인 과일을 통해 풍성함을 표현하려고 한 것 같기도 해요.
- S: 김명주 작가는 주부들이 주방에 모여 수다 떠는 모습을 새로 표현한 것 같아요.
- S: 사물을 사실적으로 전달하기 보다는 전체적으로 온화한 느낌을 전달하고 싶었던 것 같아요.

정리하기

- ① 작품을 감상하고 주제 표현에 대해 알게 된 점을 정리한다.
 - 주제를 효과적으로 표현하기 위해 시점, 구도, 명암을 생각하며 표현한다.

교과서 56쪽

수업 목표	● 정물에 상상을 더하여 주제를 효과적으로 표현할 수 있다.
평가 기준	● 정물에 상상을 더하여 주제를 효과적으로 표현할 수 있는가?
평가 방법	● 관찰법, 실기 평가
준비물	● 교사: 준비한 정물, 다양한 참고 작품 ● 학생: 도화지, 다양한 정물, 채색 도구(색연필, 사인펜, 수채 용구 등)

지도상의 유의점

- 브레인스토밍이나 스킵퍼, 연꽃 기법 등 다양한 확산적 사고 기법을 활용하여 새로운 아이디어를 구체화할 수 있도록 지도한다.

교수·학습 과정

창의적 문제 해결법 적용

쿠르베(Courbet, Jean Désire Gustave/프랑스/1819~1877) 사과와 석류가 있는 정물(캔버스에 유채/44×61cm/1871년 작)

현실을 있는 그대로 직시하고 묘사할 것을 주장한 쿠르베는 회화의 주제를 눈에 보이는 것에 한정하여 일상생활에 대해 섬세히 관찰할 것을 강조했다.

'사과와 석류가 있는 정물'은 정면에서 약간 위에서 바라본 시점에서 정물을 관찰하여 앞에서 비추는 빛의 명암을 살려 사물을 관찰한 특징을 잘 표현하였다. 중심 주제는 그릇에 수북이 담긴 과일이고, 삼각형 구도로 화면에 변화를 주어 배치하였다.

송용(한국/1940~) 소국이 있는 정물(종이에 수채/38×56cm/1980년대)

신자연주의 화풍으로 작업을 해 오고 있는 송용 작가는 1980년대 수채화 작품이다. 송용 작가는 우리나라의 원로 작가로서 자연을 통해 구상 양식의 사실주의 화풍을 추구하지만 자연의 단순한 재구성을 넘어 작가의 정신주의가 투영된 또 다른 자연을 만들어가는 특징이 있다.

이 작품은 소국을 수채화 붓의 담대한 터치로 사실적인지만 투박함을 곁들여 색을 칠했다. 또한 한 화폭에서 전체적으로 따뜻하면서도 차가운 계열의 배경색이 조화를 이뤄 화면의 안정감을 더한다.

김명주(한국/1964~) 행복한 수다(혼합 재료/33.3×45.5cm/2011년 작)

부엌을 차지하고 있는 주방용품들에 즐거운 상상을 보태어 기쁨과 즐거움을 느낄 수 있는 그림이다. 주방용품의 역할과 쓰임새가 다르듯 생선 비린내가 유난히 심했다는 도마, 계란 프라이가 모처럼 예쁘게 나왔다는 프라이팬, 국수를 집으러 갔던 집게까지 우리가 모르는 그들의 행복한 수다를 상상할 수 있는 재미있는 그림이다.

H* 스스로 평가하기

- 사물의 형태가 시점에 따라 어떻게 달라지는지 설명해 보세요.
 - ➔ 구도를 잡을 때 사물의 특징이 잘 드러나는 시점을 확인하여 형태를 그리고, 빛의 방향과 밝기를 생각하며 사물의 입체감을 명암의 변화로 표현한다.
- 나의 정물화에서 주제의 느낌, 구도와 명암의 표현에 대해서 이야기해 보세요.
 - ➔ 가방과 인형, 사과를 배치하면서 삼각형 구도를 잘 나타낸 반면, 가방의 복잡한 구도를 명암으로 나타내는 것이

어려워서 명암이 잘 안 나타난 것 같다.

- 사물에 어떤 느낌과 생각을 담았는지 이야기해 보세요.
 - ➔ 향이리에 화사하게 꽃혀 있는 소국의 모습을 사실적으로 표현하기 보다는 전체적으로 온화하고 따뜻한 느낌을 그림에 담고 싶었던 것 같다.
 - ➔ 김명주 작가의 작품은 주방용품들에 새가 앉아서 재잘거리는 것 같다. 마치 주부들이 주방에서 수다를 떠는 모습이 연상된다. 주방의 모습에서 화려하지는 않지만 편안하고 온화한 느낌이 전달된다.

참고 자료

가. 연꽃 기법

하나의 주제에 대해서 적어도 8개의 범주에 대해 생각할 수 있도록 구성된 사고 기법이다. 3×3의 표 아홉 개가 그려져 있고, 두 번째 줄의 두 번째 표 가운데 칸에 해결하고자 하는 문제나 중심 주제를 적는다. 그리고 같은 표의 나머지 여덟 개 칸에 문제를 해결하기 위한 다양한 관점이나 해결 방안을 적는다. 이 여덟 개의 관점 또는 해결 방안이 다시 주변에 있는 여덟 개 표의 중심 주제가 되어 여덟 개 하위 주제에 대한 여덟 개 아이디어로 다시 확산하는 방식이다. 모든 칸을 채웠으면 각각의 하위 주제에 대한 적절한 아이디어를 서로 조합하여 새로운 아이디어를 창출한다.

길이	색깔	재질
기능	길이 색깔 재질 기능 연필 무늬 심 각 용도	무늬
심	각	용도

참고 문헌

이주현 저, 오순도순 정물화는 무슨 대화를 나눌까, 다섯 수레, 2011.
 데이비드 폭슨 저, 홍지석 역, 정물화 스케치 바이블, 마로니에 북스, 2009.
 최정은 저, 샤르맹과 고요한 정물의 세계, 웅진씽크빅, 2007.
 실비아 뤼티만 저, 노성두 역, 어린이를 위한 세잔, 다섯 수레, 2011.
 페트리샤 셀리그만 저, 정은미 역, 교실 밖 그림 수업, 김영사, 2009.



사물의 표정을 살려서



준비물

교사

시점에 따른 사물의 형태가 잘 드러난 참고 작품

학생

활동지, 연필, 파스텔, 색연필, 사인펜, 크레파스 등

평가 방법

관찰법, 실기 평가



사물로 이야기하는 나의 하루

교과서 54쪽

시점에 따른 시각적 특성 표현하기

_____학년 _____반 이름 _____

- 정면, 위, 옆, 아래에서 바라본 사물의 형태와 명암을 표현해 봅시다.



정면에서 본 모습



위로 올려다본 모습



옆에서 본 모습



아래로 내려다본 모습



풍경에 이야기를 담아



소단원의 개관

심화 '풍경에 이야기를 담아' 단원은 풍경에서 표현할 주제를 찾아 관찰 혹은 상상으로 발전시키고, 그 주제의 특징과 느낌을 효과적으로 표현해 보는 데 목적이 있다. 이 단원에서는 풍경에서 주제를 정해 구도, 원근법의 표현 방법을 알아보고, 아크릴 물감으로 풍경화를 그려 본다. 또한 풍경에 상상의 이야기를 담아 그 특징과 느낌이 드러나도록 표현해 본다. 마지막으로 풍경에서 주제를 찾고 표현 방식이 작가에 따라 다양하다는 것을 감상을 통해 확인하도록 한다.

소단원의 목표

- 주변 풍경의 특징을 탐색하고, 그 느낌을 이야기한다.
- ▲ 아크릴 물감의 사용 방법을 익히고, 구도와 원근감을 생각하며 주변의 풍경을 표현한다.
- ▲ 자리바꿈, 왜곡, 합성 등의 새로운 발상을 활용하여 풍경을 창의적으로 표현한다.
- 풍경을 표현한 작품을 감상하고, 주제의 특징과 느낌에 대해 이야기한다.

수업의 구성

구분	제재명	교과서 쪽수	지도서 쪽수	주요 학습 활동	차시
체험	풍경의 특징 탐색하기	58	135~136	<ul style="list-style-type: none"> • 풍경의 시각적 특징과 느낌 이야기하기 • 자신의 생각을 담아 표현 계획 세우기 	6
표현	풍경을 관찰하여 표현하기	59	137~138	<ul style="list-style-type: none"> • 아크릴 물감 사용 방법 익히기 • 구도와 원근감을 생각하며 주변의 풍경 관찰하여 표현하기 	
	풍경에 상상을 담아	60	139	<ul style="list-style-type: none"> • 풍경을 주제로 새로운 발상 발전시키기 • 어울리는 재료와 표현 방법으로 나타내기 	
감상	풍경을 표현한 작품 감상하기	61	140~142	<ul style="list-style-type: none"> • 풍경을 표현한 작품의 특징 이야기하기 • 작가의 느낌과 생각 이야기하기 	

※ 수업의 구성은 학교 상황이나 여건, 학생들의 수준 등에 따라 재구성하여 학습의 효과를 높이기 바랍니다.

학습 평가

■ 체험 ▲ 표현 ● 감상

교육 과정 내용	성취 기준	성취 수준		
		상	중	하
■ 대상이나 현상에서 시각적 특징 발견하기	주변의 풍경의 시각적 특징과 느낌을 작품으로 표현하는 방법을 이해한다.	주변 풍경의 시각적 특징과 느낌을 작품으로 표현하는 방법을 구체적으로 설명할 수 있다.	주변 풍경의 시각적 특징과 느낌을 작품으로 표현하는 방법을 이해한다.	주변 풍경의 시각적 특징과 느낌을 작품으로 표현하는 방법에 대한 이해가 미흡하다.
▲ 여러 가지 재료와 용구를 탐색하여 표현하기	아크릴 물감의 사용 방법을 탐색하여 풍경화를 그릴 수 있다.	아크릴 물감의 사용 방법을 구체적으로 알고 다양하게 활용하여 표현할 수 있다.	아크릴 물감의 사용 방법을 탐색하여 풍경화를 그릴 수 있다.	아크릴 물감의 사용 방법을 제한적으로 활용하여 표현할 수 있다.
● 미술 작품의 특징을 찾아 설명하기	풍경을 표현한 미술 작품의 특징을 구체적으로 설명할 수 있다.	풍경을 표현한 미술 작품의 특징을 구체적으로 설명할 수 있다.	풍경을 표현한 미술 작품의 특징을 설명할 수 있다.	풍경을 표현한 미술 작품의 특징을 일부 설명할 수 있다.

3-1 관찰과 상상 표현

풍경에 이야기를 담아

풍경의 특징과 느낌을 다양한 재료와 방법으로 표현해 봅시다.

우리는 맛있는 풍경을 보면 감탄하고 기록하고 싶어 합니다. 풍경을 관찰하여 풍경화로, 혹은 풍경에 상상을 더해 상상화로 표현할 수 있습니다. 풍경에 다양한 이야기를 담아 표현해 볼까요?

풍경의 특징 탐색하기

★ 주변 풍경의 아름다움과 특징을 탐색하고, 그 느낌을 이야기해 봅시다.

- 양손으로 사각 틀을 만들어서 주변의 풍경을 관찰해 보세요.
- 마음에 드는 장면을 골라 시각적 특징과 느낌을 이야기해 보세요.
- 그 장면을 어떻게 작품으로 표현할 수 있을지 생각해 봅시다.

실제로 ▲ 오정현(학생 작품) 나무숲(종이에 사진판, 39×27cm)

단순화하여 ▲ 백선화(학생 작품) 통일과 변화(색종이, 27×39cm)

상상을 더해 ▲ 김민태(학생 작품) 우주로 간 숲(종이에 색연필, 수채 / 27×39cm)

미술 용어상기 풍경화, 원근감, 원경, 중경, 근경 = 용어 알기 71쪽

58 3-1. 관찰과 상상 표현

하게 한다.

- 마음에 드는 특징과 느낌을 주는 풍경 주제를 선정할 수 있도록 충분한 시간을 준다.
- 풍경의 사실적인 관찰 이외에 거기에서 떠오른 자신의 느낌과 생각을 더해 작품을 계획할 수 있도록 지도한다.

교수 · 학습 과정

들어가기

1 풍경의 특징 탐색하기



- T: 양손으로 사각 틀을 만들거나 사각 프레임은 사용해 주변의 풍경을 관찰해 보세요. 어떠한 풍경이 보이나요?
- S: 나뭇가지와 나뭇잎의 형태가 재미있는 풍경이 보여요.
- S: 나무가 뒤로 갈수록 작아 보이는 풍경이요.
- S: 길이 곡선으로 굽어져 역동적인 풍경이 보여요.
- T: 이렇게 나무, 숲, 길 등이 어우러진 풍경을 표현한 그림을 무엇이라고 할까요?
- S: 풍경화라고 합니다.
- T: 같은 나무라도 풍경에서 사각 틀을 어디에 두고 바라보느냐에 따라 달라 보입니다. 무엇 때문에 다르게 보일까요?
- S: 구도에 따라 그림의 느낌이 많이 다른 것 같아요.
- S: 그리는 재료에 따라서도 달라 보이는 것 같아요.
- T: 같은 종류의 나무라도 멀리 있는 것과 가까이 있는 것은 다르게 보입니다. 어떻게 다른가요?
- S: 앞에 나무는 크고 색깔이 선명해 보이지만, 뒤쪽에 있는 나무일수록 작고 색깔이 약간 희미하게 보입니다.
- T: 맞아요. 그런 것을 원근감이라 해요.
- T: 이제 마음에 드는 풍경의 장면을 선택하여 특징과 느낌을 이야기해 보세요. 구도와 원근감 등의 시각적 특징을 찾아 이야기해 봅시다. 또 어떻게 표현하면 좋을지 계획하여 이야기해 보세요.

3-1. 관찰과 상상 표현

체험 풍경의 특징 탐색하기

교과서 58쪽

수업 목표	<ul style="list-style-type: none"> • 주변 풍경의 시각적 특징과 느낌을 작품으로 표현하는 방법을 이해한다.
평가 기준	<ul style="list-style-type: none"> • 주변의 풍경을 관찰하고 구도와 원근감 등 시각적 특징을 찾고, 느낌을 이야기할 수 있는가?
평가 방법	<ul style="list-style-type: none"> • 관찰법
준비물	<ul style="list-style-type: none"> • 교사: 구도가 드러난 풍경 자료 • 학생: 사진기나 휴대 전화, 사각 틀, 간단한 스케치 자료

지도상의 유의점

- 교내 운동장이나 자연 체험 학습장 또는 공원 등에서 풍경을 탐색하게 한다. 탐색 후 작품 제작은 실외에서 하는 것이 가장 좋지만, 스케치와 채색이 한 번에 이어져 완성되기 어려우므로 자신이 준비한 풍경 사진 자료를 교실에서 보면서 작업하게 한다.
- 학생들이 양손으로 프레임을 만들어서 주변 풍경을 탐색

예시 답



대각선 구도



풍경 사진



완성작

구도	이 풍경은 왼쪽으로 약간 기울어진 길의 끝을 중심으로 한 대각선 구도이다.
원근감	길을 따라 쪽 늘어선 나무의 모습은 오른쪽 위의 가장 큰 나무를 기준으로 뒤로 갈수록 점점 작아지고, 길도 점점 좁아진다.
표현 계획	봄꽃인 철쭉의 분홍빛이 숲의 초록색과 대비를 이루어 변화를 준다. 구도의 원근감을 살려 사실적으로 표현하고, 재료는 사인 펜을 써야겠다.



호선 구도



풍경 사진



완성작

구도	이 풍경은 가운데 호선 모양의 길을 중심으로 이루어진 호선 구도이다.
원근감	길의 왼쪽 근경의 사선으로 뻗은 나무들과 오른쪽 중경의 갈수록 점점 작아지는 나무들, 그리고 길 뒤편 가운데 원경의 꽃과 나무들에서 원근감을 느낄 수 있다.
표현 계획	길 왼쪽 숲과 길에서 고리가 달린 토성의 형태가 연상되었다. 그래서 이곳을 우주로 자리 옮김 해서 나타내려 한다. 재료는 사물들은 색연필로, 바탕은 수채 물감으로 표현해야겠다.



수직 사선구도



풍경 사진



완성작

구도	이 풍경은 왼쪽 하단에서 오른쪽 상단으로 길게 뻗은 두 그루의 나무를 중심으로 한 사선과 가운데에서 오른쪽 하단에 수직으로 들쭉날쭉하게 뻗은 작은 나무들이 돋보이는 수직 사선 구도이다.
원근감	왼쪽에 사선으로 뻗은 큰 나무들은 근경이고, 뒤쪽 하단의 작은 나무들은 원경으로 나누어져 원근의 대비가 돋보인다.
표현 계획	근경과 원경이 분리되어 보이고, 그것들의 구분을 통한 통일과 변화라는 조형 원리가 도드라져 보인다. 나뭇잎과 나무 사이의 울동감을 표현하고, 재료는 조형 원리를 드러내기 좋은 색종이 콜라주로 나타내야겠다.

풍경화

풍경을 주제로 그린 그림을 말하며 인물이나 동물 등이 화면 곳곳에 그려 있어도 풍경화라고 한다.

원근감

거리의 멀고 가까움에 대한 감각을 말한다.

정리하기

- ① 풍경의 특징을 잘 탐색할 수 있는지 살펴본다.
 - 사각 틀 또는 사각 프레임을 잘 활용하는지 본다.
 - 풍경을 보고 구체적인 시각적 특징과 느낌을 설명할 수 있는지 확인한다.
 - 자신이 원하는 풍경을 찾아 체계적으로 발상할 수 있는지 확인한다.
- ② 사실적인 표현 이외에도 상상이나 단순화 등 새로운 방법을 도입하여 작품을 계획하였는지 확인한다.
- ③ 풍경화의 개념과 특징을 정리한다.
 - 어떤 그림을 풍경화라고 하는지 이야기한다.
 - 풍경화를 잘 그리기 위해서 고려해야 하는 것을 이야기한다.
 - 대각선 구도, 호선 구도, 수직·수평 구도 등 다양한 구도의 종류를 정리한다.
 - 원근감을 잘 표현하려면 어떻게 해야 할지 이야기한다.



풍경을 관찰하여 표현하기

3학년 1학기 1차 59쪽 145쪽

★ 아크릴 물감을 사용하여 우리 주변의 풍경을 표현해 봅시다.

이렇게 해요

- 1 시점, 구도, 원근감을 고려해 풍경을 자세히 관찰한다.
 - 가장 보기 좋은 시점을 찾아 관찰한다.
 - 풍경의 구도를 살펴본다.
 - 원경, 중경, 근경을 찾아 원근감을 알아본다.
 - 근경의 나무는 크고 선명하며, 중경, 원경으로 갈수록 작고 흐리게 보인다.
- 2 전체적인 구도를 생각하며 밑그림을 그린다.
- 3 화면에서 가장 어두운 부분부터 채색한다.
- 4 밝은 부분을 덧칠해 기어 완성한다.

▲ 정화원(학생 작품) 바람을 가르는 풍경(종이에 아크릴/127×39cm)

★ 다양한 재료와 기법을 활용하여 한 장의 풍경화를 완성해 봅시다.

▲ 정한길, 박선미, 오수민, 정화원, 김민재, 양현우(학생 활동 작품) 학교 풍경(종이에 혼합 재료/42×63cm)

59



표현 풍경을 관찰하여 표현하기

교과서 59쪽

수업 목표	• 아크릴 물감의 사용 방법을 익히고, 구도와 원근감을 생각하며 주변의 풍경을 표현한다.
평가 기준	• 아크릴 물감을 사용하여 주변의 풍경의 특징과 느낌을 살려 표현할 수 있는가?
평가 방법	• 실기 평가
준비물	• 학생: 아크릴 물감, 종이 접시나 종이 팔레트, 붓, 물통, 걸레, 종이



지도상의 유의점

- 아크릴 물감은 쉽게 마르기 때문에 미리 책상 위에 신문을 잘 깔아 두어야 한다. 만약 굳게 되면 나이프 등으로 긁어서 떼어 낸다.



교수·학습 과정

들어가기

1 풍경의 특징 탐색하기

- T: 양손으로 사각 틀을 만들거나 사각 프레임을 사용해 주변의 풍경을 관찰해 보세요. 어떠한 풍경이 보이나요?
- S: 나뭇가지와 나뭇잎의 형태가 재미있는 풍경이 보여요.
- S: 나무가 뒤로 갈수록 작아 보이는 풍경이요.

▶ 전개하기

1 아크릴 물감 사용 방법 알기

- ① 아크릴 물감을 사용하기 전에 바닥에 신문을 충분히 깔아 준다.

아크릴 물감 (Acrylic Painting)

아크릴 에스터 수지로 만든 물감이다. 부착력이 강하여 모든 바탕 재료에 착색할 수 있고 건조가 빨라 벽화·공예 등에도 유용하게 쓰이며, 수지 특유의 투명성이 있어 상업적으로 개발된 1960년대 이후 미술가들에게 회화 재료로 각광받았다.

- ① 아크릴 물감은 어떤 대상에나 채색할 수 있다.
 - 아크릴을 채색하기에 가장 효과적인 것은 튼튼하고 길긴 캔버스 천이지만, 종이에도 채색이 가능하다. 또 실내화와 같은 물건이나 돌멩이 등의 자연물에도 채색이 가능하다.
 - 채색할 대상에 젯소를 물과 7:3의 비율로 섞어 미리 발라 두면 표면이 거칠게 되어 아크릴 채색이 잘 된다. 그러나 젯소칠을 생략해도 아크릴 물감을 여러 번 반복적으로 채색하면 발색에 무리가 없다.



- ② 아크릴 물감은 일회용 접시나 종이 팔레트에 조금씩 덜어 쓴다.
 - 물감이 금세 건조되므로 한꺼번에 짜 두지 말고 조금씩 덜어 쓴다.
- ③ 아크릴용 붓이 마려되어 있으나 없을 경우 따로 소지하고 있는 붓을 쓰면 된다.
- 아크릴 물감으로 채색할 때 아크릴용 붓이 없을 경우 기존에 가지고 있는 붓으로 채색해도 된다. 그 대신 마르기 전에 빨리 물통에 담가 놓아서 물감이 붓에

늘어붙지 않도록 해야 한다.

㉔ 아크릴 물감은 마르기 전에는 닦이지만, 마른 뒤에는 떼어 내야 한다.

- 아크릴 물감을 떨어뜨리면 물티슈나 물걸레로 빨리 지워야 한다.
- 금세 지우지 못하고 마른 뒤에는 물감을 더는 나이프를 사용해 떼어 낸다. 단, 긁어서 지울 경우에는 자국이 남을 수 있으므로 주의한다.

2. 선택 활동 1 아크릴 물감으로 진하게 채색하기

- ㉕ 시점, 구도, 원근감을 고려해 풍경을 자세히 관찰한다.
- 자신이 선택한 장면을 가장 보기 좋은 시점에서 관찰한다.
 - 풍경의 장면이 어떤 구도인지 생각해 본다.
 - 원경, 중경, 근경의 원근감을 찾는다.
 - 근경의 나무는 크기가 크고 선명하며 중경, 원경으로 갈수록 작고 흐리게 보인다.
- ㉖ 관찰한 내용을 바탕으로 스케치한다.
- 야외에서 직접 관찰하며 스케치하거나 야외에서 찍어 온 사진을 보며 스케치한다.
 - 구도에 따라 주요한 근경의 사물부터 크고 또렷하게 스케치한다.
 - 중경, 원경 순으로 점차 흐리고 작게 스케치를 채워 나간다.
 - 나무를 스케치할 때에는 나무줄기→나무가지→나무잎 순으로 한다.
 - 채색을 진하게 할 것이므로 나뭇잎은 세부적으로 묘사하지 않고 양감이 드러나도록 윤곽선 위주로 스케치한다.
- ㉗ 화면 전체를 대상의 가장 어두운색으로 물을 거의 섞지 않고 1차 채색한다.
- 나무, 길, 하늘, 조형물, 인물 등 풍경에 등장하는 사물과 배경을 가장 어두운색으로 1차 채색한다.
 - 각 사물과 배경은 가장 어두운 부분만 채색하는 것이 아니라, 가장 어두운색으로 전체를 채색한 후 덧칠해 나간다. 이렇게 하면 시간은 다소 걸리지만, 안정적인 고 깊이 있는 유화 같은 효과가 난다.
 - 진한 색을 만드는 요령은 본래 대상의 색깔과 가장 유사한 색깔에 고동색이나 남색, 검정 중 한 가지를 약간 섞으면 된다.
- ㉘ 대상의 중간색으로 2차 채색한다.
- 대상에서 가장 어두운 부분을 제외한 나머지 부분에 대상과 가장 비슷한 색으로 2차 채색을 한다.
 - 색을 자연스럽게 칠하며 밀도를 올리는 효과도 있다.

- 나뭇잎이나 나뭇가지 등 무늬가 있는 사물은 붓 자국을 살려 표현한다.
- ㉙ 대상에서 가장 밝은색으로 3차 채색한다.
- 대상에서 가장 밝은 부분을 3차 채색한다.
 - 밝은색을 만드는 요령은 본래 대상의 색깔과 가장 유사한 색깔에 하양을 섞으면 된다. 단, 채도를 덜 낮추고 싶으면 하양 대신 유사한 밝은색을 섞는다.
- ㉚ 빛의 방향을 고려한 명암 표현 등 수정하고 보완할 것을 찾아 표현하고 완성한다.
- ㉛ 칠할 때 원근감을 살리기 위해 주의할 점은 근경은 여러 번 채색하여 물감의 두께가 두껍고 선명하게 묘사하고, 원경은 그보다 적은 횟수로 채색하여 물감의 두께가 얇고 희미하게 묘사한다.

3. 선택 활동 2 아크릴 물감과 다른 재료를 활용하여 표현하기

- ㉜ 하나의 풍경을 모듬원이 나누어 스케치한다.
- 모듬원이 협의하여 1개의 장면을 고른다.
 - 선택한 풍경 장면을 사진 촬영하고 이를 출력하여 모듬원 수에 따라 똑같이 나누어 갖고 각자 스케치한다.
 - 스케치를 마치면 서로 이어지는 부분을 붙여서 마무리한다.
- ㉝ 아크릴 물감을 포함하여 어떠한 재료와 기법을 활용할지 종류별로 분담하고 표현한다.
- 아크릴 물감을 활용한 다양한 기법을 탐색하여 고른다.
 - 물을 거의 섞지 않고 진하게 칠하면 유화처럼 표현할 수 있다.
 - 아크릴 물감을 면봉으로 찍어서 표현할 수 있다. 쇠라의 점묘화 분위기를 낼 수 있는데, 이때도 어두운색에서 점차 연한 색으로 칠한다.
 - 아크릴 물감 이외에 다양한 기법을 탐색하여 고른다.
 - 연필로 표현할 때에는 색 없이 묘사하므로 명암의 단계를 더 세분화하여 형태와 느낌이 잘 살아나도록 한다.
 - 종이 콜라주는 잡지, 색종이 등 다양한 종이류를 잘라 붙인다. 스케치한 선대로 붙이려면 세심한 주의가 필요하다.
 - 파스텔로 표현할 때에는 색을 문지르고 난 다음 반드시 휴지로 문질러 색이 골고루 자연스럽게 퍼지도록 한다.
- ㉞ 표현이 끝난 다음 이어 붙여서 서로 잘 어울리는지 확인하고, 어색한 부분은 각자 보완한다.

▶ 정리하기

- ㉟ 풍경의 특징이 잘 드러나게 표현되었는지 살펴본다.
- ㊱ 아크릴 용구를 정리한다.

풍경에 상상을 담아

★ 풍경에 자유로운 상상을 더하여 표현해 봅시다.

활동지 162쪽

준비물 145쪽

어떻게 해요

- 1 표현하고 싶은 풍경 스케치나 사진을 준비한다.
- 2 자리바꿈, 왜곡, 합성 등의 새로운 발상을 더하여 스케치한다.
- 3 주제에 어울리는 재료와 표현 방법으로 표현한다.
- 4 조형 요소와 원리를 생각하여 표현한다.

자리바꿈

풍경을 전혀 새로운 장소에 옮기는 것을 말해요.

왜곡

풍경을 실물과 다르게 과장하거나 변형하여 표현해요.

합성

두 개 이상의 독립된 풍경을 합쳐 하나로 구성해요.

재료

▲ 양한민(학생 작품) 달걀 속으로 들어간 풍경(종이에 색연필/54×39cm)

여러 계절의 나무가 함께 있는 장면과 그 계절을 이용하는 고양이와 모습을 상상하여 표현했어요.

합성

▲ 최정민(학생 작품) 사탕캔을 초월한 만년(종이에 아크릴, 노끈/39×54cm)

60 3-1. 관찰과 상상 표현

표현

풍경에 상상을 담아

교과서 60쪽

수업 목표	<ul style="list-style-type: none"> • 자리바꿈, 왜곡, 합성 등의 새로운 발상을 활용하여 풍경을 창의적으로 표현한다.
평가 기준	<ul style="list-style-type: none"> • 자리바꿈, 왜곡, 합성 등의 새로운 발상을 활용하여 풍경을 창의적으로 표현하였는가?
평가 방법	<ul style="list-style-type: none"> • 관찰법, 실기 평가
준비물	<ul style="list-style-type: none"> • 교사: 다양한 감상 자료 • 학생: 풍경 사진, 발상을 돕는 기물, 도화지, 다양한 채색 도구와 재료

- 지도상의 유의점
- 객관적인 사실 표현에서 벗어나 다양한 발상을 통해 자신의 생각과 느낌을 담아 작품을 표현할 수 있도록 지도한다.
 - 재료와 용구, 표현 방법의 선정에서도 스스로 선택하여 표현할 수 있도록 안내한다.
 - 새로운 발상을 더해서 표현했다고 하더라도 지난 시간에 학습한 구도와 원근감을 고려하여 표현할 수 있도록 한다.

교수·학습 과정

▶ 들어가기

- T: 교과서의 작품들을 살펴보고 질문에 대해 봅시다. 다음 풍경화들은 앞에서 배운 것과 어떤 점이 다른가요?
- S: 비현실적으로 표현했어요. 새로운 생각이 많이 포함된 것 같아요.
- T: 각각의 작품들이 어떠한 발상을 통해 주제를 담고 있는지 이야기해 봅시다.
- S: 첫 번째 작품은 중세 시대의 성을 자리를 바꾸어 한강에 가져다 놓았습니다. 자리바꿈을 통한 엉뚱한 표현이 재미있어요.
- S: 두 번째 작품은 올림픽 공원의 풍경을 수정 구슬 안에 들어간 것처럼 왜곡하여 표현했어요.
- S: 세 번째 작품은 여러 방향에 따른 다양한 모습만을 합성한 것이 아니라 계절의 변화도 한 화면에서 볼 수 있어서 재밌어요.
- T: 이번 시간에는 예시 작품과 같이 새로운 발상으로 작품을 표현해 볼까요?

▶ 전개하기

1. 새로운 발상을 담아 풍경 스케치하기
- ㉜ 가지고 온 사진들을 참고하여 새로운 발상을 담아 스케치한다.
- 자리바꿈, 왜곡, 합성 이외에도 단순화하여 표현하기 등 새로운 방법을 적용하여 스케치한다.
 - 변형의 주제가 되는 풍경의 구도를 생각해 먼저 배치한다.
 - 바꾸고 싶은 부분의 스케치를 더하여 완성한다.
 - 한 번에 한 가지의 방법만 쓰지 않고, 여러 가지 새로운 발상을 섞어서 한 화면에 나타내도 된다.

2. 다양한 재료를 활용하여 채색하기
- ㉜ 색연필, 수채, 아크릴 물감 등 선호하는 채색 도구와 전선, 노끈, 신문 등 다양한 재료를 활용할 수 있다.
- ㉝ 지난 시간에 배운 구도와 원근법 등을 고려하여 사실적으로 묘사하도록 한다.

▶ 정리하기

- ㉞ 풍경을 주제로 표현이 잘 되었는지 살펴본다.
- 새로운 발상이 독창적이며 체계적인지 확인한다.
 - 발상이 잘 표현되었는지 살펴본다.
- ㉟ 재료와 용구를 정리한다.



풍경을 표현한 작품 감상하기

★ 풍경이 담긴 작품을 감상하고, 주제와 표현 방법의 특징을 찾아 이야기해 봅시다.

관찰 관점

- ① 어떤 장면의 풍경을 표현했나요?
- ② 작품의 표현 특징과 느낌은 어떠한가요?
- ③ 작가는 풍경에 어떤 느낌이나 생각을 담았을까요?



▲ 호크니(Hockney, David/영국/1937~) 겨울 목재(캔버스에 유채/274×609.6cm/2009년 작)



▲ 박해빈(박경 작중) 호수 속의 도시(종이에 수채/39×54cm)

▲ 도상봉(한국/1902~1977) 성균관(캔버스에 유채/38×45cm/1939년 작)



- **배경** 주변 풍경을 어떻게 작품으로 표현할 수 있는지 이야기해 보세요.
- **표현** 내가 그린 풍경화에서 잘린 점과 수정해야 할 점을 이야기해 보세요.
- **감상** 풍경에 어떤 느낌과 생각을 담았는지 이야기해 보세요.

스스로 평가하기

풍경에 이야기를 담자 61



감상 풍경 표현한 작품 감상하기

교과서 61쪽

수업 목표	● 다양한 시선으로 풍경을 표현한 작품을 감상하고, 주제의 특징과 느낌에 대해 이야기한다.
평가 기준	● 작품 주제의 특징과 느낌을 이야기할 수 있는가?
평가 방법	● 관찰법, 연구 보고서법
준비물	● 교사: 다양한 참고 작품 ● 학생: 필기도구



지도상의 유의점

- 풍경을 주제로 사실적인 묘사가 돋보이는 작품, 작가의 상상력이 기발하게 드러난 작품, 발상이 체계적이고 독특한 작품 등 다양한 주제를 표현한 작품을 수집하여 아이 디어와 표현 형식의 창의성을 중심으로 감상한다.



교수·학습 과정

▶ 들어가기

- T:** 풍경을 주제로 표현하면서 어떤 점이 재미있었나요?
S: 주변의 풍경을 관찰하고 가장 마음에 드는 장면을 고르는 과정이 흥미로웠어요. 그냥 지나칠 때는 몰랐는데 보는 방향에 따라서도 다르고, 구도나 원근감에 의해서 같은 사물도 달라 보이더라고요.
S: 풍경을 관찰하여 표현할 때 원근감을 강조하여 표현하니까 정말 사실적으로 나타나더라고요. 신기했어요. 나도 그림을 잘 그릴 수 있구나 싶었고요.
S: 풍경에 새로운 발상을 더해서 표현하는 것이 흥미로웠어요. 똑같이 그리는 것은 남과 비슷해서 지루하고 재미없었는데, 나만의 생각을 더하니까 세상에 하나밖에 없는 풍경이 되었어요.

▶ 전개하기

1 작품 감상하기

- T:** 어떤 장면의 풍경을 표현했나요?
S: 겨울 목재가 숲 속에 쌓여 있는 모습을 나타냈어요.
S: 산속 개울가에 바위들의 모습이 물에 비친 풍경을 나타냈어요.
S: 성균관에 있는 나무와 정자의 풍경을 나타냈어요.
T: 풍경에서 찾을 수 있는 표현 특징과 느낌을 이야기해 볼까요?
S: 겨울 목재에서는 왼쪽의 커다란 대각선 구도가 눈에 띄고, 오른쪽에 또 다른 작은 대각선 구도가 합성되어 있어요. 한눈에 보기 힘든 넓게 펼쳐진 모습을 한 화면에 표현한 것이 인상적이에요. 또 파란색, 초록색, 보라색 등으로 강렬하게 표현되어 있어서 차가운 겨울 풍경의 느낌이 잘 살아나는 것 같아요. 나무들이 뒤로 갈수록 작아지는 부분에서 원근감이 잘 느껴져요.
S: 실제로 이 풍경의 사진을 찍는다면 전혀 다른 색의 사진이 나왔을 거예요. 작가는 실제의 풍경에 자신의 상상과 느낌을 더해 겨울의 차갑고 맑은 느낌을 효과적으로 표현했어요.
S: '호수 속의 도시'에서는 수평 구도가 안정적인 느낌을 주어요. 또 물가에 비친 도시 건물의 모습이 투명 수채화 기법으로 잘 표현된 것 같아요.
S: 바위 위로 자란 나무들도 인상적이에요. 작은 나무와 큰 나무가 서로 뒤엉켜 자란 모습이 역동적이고 생명력을 느끼게 해요.
S: '성균관' 풍경은 길쭉한 나무들이 늘어서 수직 구도가 잘 나타나있어요. 근경에 있는 아이와 염소는 흰색으로 간략하게 그렸고, 중경에 있는 정자를 크게 그려

- 서 오히려 중경에 시선이 더 가는 점이 신기해요.
S: 자세히 묘사하는 방법으로 표현한 작품이에요. 실제와 가까운 색을 사용하여 사실적인 느낌이 더욱 효과적으로 살아났어요.
T: 작가는 풍경에 어떤 느낌이나 생각을 담았을까요?
S: 겨울 목재가 주는 차갑고 신선한 느낌을 세련된 색감으로 담아 냈어요. 강렬한 색의 변화를 통해 보는 이에게 새롭다는 느낌을 전달하는 작품이에요.
S: 사람이 없이 나무들이 빼곡히 자리하고 있어 삭막한 듯 보이지만 신비로운 느낌이 들어요.
S: 수직으로 뻗어선 파란 나무들이 긴장감을 주고 있어요. 먼 곳의 나무는 둥글게 표현하여 리듬감을 더했어요.
S: 자연의 바위와 도시 빌딩의 형태상의 유사점에서 출발해서 개울에 비친 바위의 그림자를 도시의 건물로 표현했어요. 기발하고 재미있어요.
S: 투명 수채화로 표현하여 전체적으로 맑고 상쾌한 느낌이 들어요. 꼭 숲에 들어가서 신선한 공기를 마시는 듯한 기분이에요.
S: '성균관' 풍경은 여름인 듯 나뭇잎의 색감이 초록에 가깝고 나뭇잎과 바닥의 풀들을 다양한 초록 계열의 색을 써서 전체적으로 풍성한 느낌이 나타나요.
S: 이 작품은 나무들이 즐지어져 우리의 시선을 중경에 나타난 정자로 집중하게 해요. 작가는 구도를 통해서 그러한 의도를 나타낸 것 같아요.

▶ 정리하기

- ① 수업 결과물이나 자료를 정리, 정돈한다.
- ② '스스로 평가하기'를 중심으로 단원 학습을 정리한다.

이웃님 이야기

호크니(Hockney, David/영국/1937~) 겨울 목재(캔버스에 유채/274×609.6cm/2009년 작)



숲에서 작업 중인 호크니

영국의 팝 아트 화가로, 요크셔의 브래트포드에서 출생해 브래트포드 미술 학교, 왕립 미술 학교를 다녔다. 1963년 런던에

서 최초의 개인전을 열었다. 통속적인 스타일을 극히 세련된 방식으로 스냅 사진과 같은 정경을 그렸다. 실제로 사진을 이어 붙여 만든 포토 콜라주 작품으로 유명하며 판화 작업도 많이 했다. 1964년부터 47년간 미국의 몇 개 대학에서 가르쳤다. 2000년대에 들어서부터는 실제로 야외로 나가 자연의 풍경을 관찰하며 거기에서 떠오르는 영감을 바탕으로 다양한 시점의 풍경을 결합한 작품을 많이 제작하고 있다. 이를 통해 캔버스에 유화 물감으로 작업한 대형 작품을 많이 남겼다.

높이가 2.7m, 폭이 약 6m에 달하는 이 작품은 총 15개의 캔버스가 모여 전체를 이룬다. 호크니가 자신의 고향인 요크셔의 겨울을 표현한 작품으로 겨울 목재를 베어 쌓아 둔 풍경을 표현한 것이다. 그림은 크게 좌측을 중심으로 펼쳐진 길을 따라 베어져 바닥에 놓여 있는 겨울 목재들의 모습과 그것을 둘러싼 나무들의 모습이 원근법에 따라 순차적으로 표현되어 있다. 또한 화면의 오른쪽에는 멀어져 가는 또 다른 길이 있어, 시점의 결합을 보여 준다. 겨울 숲의 차갑고 건조한 풍경을 묘사하기 위해 땅 위의 마른 풀들을 보라색으로 묘사하였고, 뒤편의 나무들은 파란색을 써서 세련되게 묘사하였다. 그림의 약간 오른쪽 가운데에 서 있는 붉은 목재는 바닥과 같은 보라색으로 채색되어 있어 연결된 느낌을 주며, 명도가 높은 노란색으로 묘사된 원편 가운데의 목재들과 대비를 이룬다. 전체적으로 베어진 목재와 후경의 나무들이 빼곡히 들어찬 형상으로 구성되어 있다. 이 작품은 그 규모로 인해 앞에 가까이 다가서는 순간, 마치 실제 숲에 들어선 듯한 느낌을 주어, 보는 이로 하여금 호크니가 말하는 '자연의 무한한 다양성' 그 한복판에 자리하게 한다.

도상봉(한국/1902~1977) 성균관(캔버스에 유채/45.5×53cm/1973년 작)

이 작품은 도상봉의 초기 작품에 해당되는 특징이 두드러지게 나타나고 있다. 일제시대에 해당되는 이 시기의 작품들은 그가 공부한 동경 미술 학교 시절의 영향을 지닌 채 대상의 재현에 힘을 기울이고 있는 특징이 있다. 이 무렵의 작품은 국립현대미술관에 소장되어 있고, '성균관' 풍경 이외에 '정물' 등이 있다. 여기서는 한국적 정서를 서양화 기법으로 담고, 동양화 기법의 가미로써 새로운 회화의 경지를 개척하려 했다. '성균관' 풍경에서 세로로 길게 늘어진 나무들



도상봉(한국/1902~1977) 안개꽃(캔버스에 유채/45.5×53cm/1974년 작)

이 균형감을 가지고 줄지어 있고, 화면의 앞에 흰 옷을 입은 어린이와 양의 모습이 전체적으로 화면을 밝게 만들고 있다. 원근감이 두드러지게 표현되어 있지는 않지만 줄지어진 나무 사이로 보이는 성균관까지 시선을 옮기면 자연스럽게 공간감이 느껴진다.

H* 스스로 평가하기

- 주변 풍경을 어떻게 작품으로 표현할 수 있는지 이야기해 보세요.
 - 풍경의 원근감을 살려 사실적으로 표현할 수 있다.
 - 자리바꿈, 왜곡, 합성 등의 방법으로 표현할 수 있다.
- 내가 그린 풍경화에서 잘된 점과 수정해야 할 점을 이야기해 보세요.
 - '호수 속의 도시'에서 바위의 형태에서 빌딩을 떠올려서 합성한 발상이 좋았고, 근경을 크고 진하게 나타내고, 원경을 흐리고 작게 나타내는 원근감의 표현 방법에 따르지 않고 근경과 채색에 차이를 크게 두지 못해서 원근감이 덜 살아나는 것 같다.
- 풍경에 어떤 느낌과 생각을 담았는지 이야기해 보세요.
 - 호크니의 작품에서는 겨울 목재가 주는 차갑고 신선한 느낌을 나타냈다.
 - '호수 속의 도시'의 만남에서는 수직으로 뻗어선 나무들에서 긴장감이 느껴진다.
 - 도상봉의 작품에서는 수직 구도로 긴장감이 나타나고, 붓의 터치를 살려 자연스러운 풍경의 모습을 나타낸 것 같다.

참고 자료

가. 풍경화의 기원

동양에서는 당나라의 때 오도현·왕유에 의하여 이미 산수화 속에 개성의 해방을 주장하는 내용이 들어 있었고, 송나라에는 훌륭한 수목 산수가 나타났다.

당나라는 산수화의 양식이 북종화와 남종화로 나뉘기 시작한다. 북종화는 궁정 화가인 이사훈과 이소도에 의해 정확한 선묘 기법을 구사하고 장식적인 청록색을 많이 사용한 청록 산수를 시작으로, 궁정 화가와 직업 화가들에 의해 발전되었다.

남종화는 시인이자 화가인 왕유가 발목 기법을 사용한

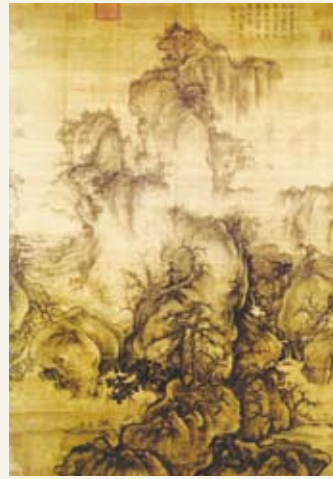
수목 산수화를 그리기 시작해 사대부들과 아마추어 화가들에 의해 발전되었다. 청록 산수는 정확한 묘사와 반듯하고 장식적인 특징이 있고, 수묵 산수화는 시적이고 서정적인 특징이 있다.

송나라 때 광희의 산수화는 다시점을 한 화면에 그린 것으로 유명하며, 여기에는 산을 올려다보는 데서 생기는 공간의 높이를 표현하는 고원법과 골짜기와 같은 산속을 들여다보는 데서 생기는 공간의 깊이인 심원법, 산을 멀리서 바라보는 데서 생기는 공간의 넓이인 평원법의 삼원법이 모두 나타나 있다.

서양의 풍경화는 15세기에 들어서면서 인물화의 배경으로 풍경이 들어간 것을 계기로 독립하여 17세기에 네덜란드에서 많은 화가가 풍경을 그 자체로 독립된 장르로 다루기 시작하였다. 푸생과 클로드 로랭에 의해 이상화된 풍경화가 발달했던 프랑스와는 달리 루이스달이나 호베마같은 네덜란드 풍경화가들은 자연의 빛과 공기의 작용에 흥미를 느끼고 사실적으로 묘사해서 그렸다. 18세기에 영국의 컨스터블은 자연을 직접 보고 묘사하는 사생의 태도를 보였고, 19세기 프랑스에서는 코로, 밀레 등의 바르비종파가 자연주의를 주창하였으며, 인상파 화가들은 풍경화를 회화의 중요한 부분이 되게 하였다. 이리하여 표현 형식과 화법의 발전 속에서 풍경화를 통하여 자연의 넓이와 주위와의 관계에 의해 공간감을 세우는 구도법이 성립되었다.

참고 문헌

- 캐롤 스트릭랜드 저, 김호경 역, 클릭 서양 미술사, 예경, 2000.
- 마틴게이퍼드 저, 주은정 역, 다시 그림이다(데이비드 호크니와의 대화), 디자인 하우스, 2012.
- 한국사전연구사 편집부, 미술대사전(인명편), 1998.



광희(郭熙/북송/1020?~1090?)
조춘도(비단에 수묵 담채/
158×108cm/1072년 작)



루이스달(Ruisdael, Jacob van/
네덜란드/1629~1682)
풍차가 있는 풍경(캔버스에 유채/
83×101cm/1670년 작)



풍경에 이야기를 담아



풍경에 상상을 담아

교과서 60쪽



준비물

교사

시각적 특징이 잘 드러난 풍경화 자료

학생

활동지, 필기도구, 색연필, 사인펜 등 다양한 재료



평가 방법

실기 평가

풍경에 상상을 더하여

_____학년 _____반 이름 _____

- 다음 풍경 사진을 보고 자리바꿈, 왜곡, 합성 등의 방법으로 상상을 더하여 간단히 스케치해 봅시다.



1. 풍경을 자세히 관찰해 보세요.
2. 시점과 구도, 원근감을 살펴보세요.
3. 다양한 방법의 상상을 더해서 표현해 볼까요?

- 왜곡: 풍경을 실물과 다르게 과장하거나 변형해 보아요.

- 자리바꿈: 풍경을 전혀 새로운 장소에 옮겨 보아요.

- 합성: 두 개 이상의 독립된 풍경을 합쳐 하나로 구성해 보아요.

3-2 미술로 하나 되어

중단원의 개관

중단원 '미술로 하나 되어'는 융합적인 사고로 주제를 구상하고 발전시키며 그 주제를 표현하는 방법을 새롭게 탐색해 보는 데 목적이 있다. 이를 통해 새로운 주제와 표현 방법을 창조하기 위해서는 유연한 사고와 융합적인 사고가 필요하다는 인식을 할 수 있다.

기초 단계 '무대의 감동을 미술로'는 다양한 예술 공연의 경험에서 주제를 찾아 미술 주제로 발전시켜, 그 주제의 특징과 느낌을 효과적으로 표현해 본다. 이때, 예술 영역의 통합적 접근을 통해 체험, 표현, 감상 영역의 확장을 꾀한다.

심화 단계 '추상 미술'은 주제의 표현이 추상 미술 형식을 취할 수도 있다는 것을 이해하고, 주제를 구상하여 추상 미술로 표현해 본다. 또한, 교과 간 통합적 접근을 통해 표현 영역을 확장하는 로봇에 의해 만들어지는 표현 효과를 활용해 본다.

중단원의 목표

- ★ 감동 받았던 예술 공연에서 주제를 찾아 인물의 동작을 입체 환조로 나타낸다.
- ★ 무대를 만들 계획을 세워 공연 무대를 만든다.
- ★ 예술적 경험을 표현한 작품을 감상한다.
- ★ 나만의 추상 미술을 표현해 보고, 움직이며 그림을 그리는 로봇을 만들어 추상 미술을 표현한다.
- ★ 여러 가지 추상 미술 작품을 감상하며 표현 특징과 느낌을 이야기한다.

중단원의 구성

■ 체험 ▲ 표현 ● 감상

수준	소단원명	교과서 쪽수	지도서 쪽수	소단원의 제재명
기초	무대의 감동을 미술로	62~65	146~153	<ul style="list-style-type: none"> ■ 무대에서의 다양한 경험 찾아보기 ▲ 무대 위의 인물 표현하기 ▲ 공연 무대와 장면 만들기 ● 무대의 감동을 미술로 표현한 작품 감상하기
심화	추상 미술	66~68	156~160	<ul style="list-style-type: none"> ■ 추상 미술 탐색하기 ▲ 추상 미술을 표현하기 ● 추상 미술을 감상하기



3-2. 미술로 하나 되어

무대의 감동을 미술로

기초

소단원의 개관

기초 '무대의 감동을 미술로'는 학생들의 다양한 예술 공연의 경험에서 주제를 찾아 미술 주제로 발전시켜, 그 주제의 특징과 느낌을 효과적으로 표현하는 데 목적이 있다. 이렇게 미술의 표현 주제를 여러 예술 교과 내용에서 찾는 활동을 통해 융합적인 사고를 형성한다.

이 단원에서는 우선 공연 무대와 관련된 개인의 다양한 경험을 이야기하며 표현할 주제를 탐색한다. 이어서 무대 위 인물 동작을 환조로 비례, 동세, 양감을 살려 표현해 보고, 또한 감명 깊었던 무대와 장면을 만들어 본다. 이러한 입체 표현을 위해 효과적인 재료와 표현 방법을 탐색하고 활용한다. 마지막으로 예술적 경험을 주제로 한 작품들을 감상해 봄으로써 미술 표현 주제와 그 표현 방법에 대한 사고를 확장한다.

소단원의 목표

- 감동 받았던 예술 공연의 장면을 떠올리며 미술 표현의 주제를 찾는다.
- ▲ 무대 위 인물의 동작을 관찰하고, 입체 환조로 나타낸다.
- ▲ 감명 깊었던 공연의 무대와 장면을 만든다.
- 예술적 경험을 표현한 작품을 감상하고 시각적 표현 방법을 이야기한다.

수업의 구성

구분	제재명	교과서 쪽수	지도서 쪽수	주요 학습 활동	차시
체험	무대에서의 다양한 경험 찾아보기	62	146~147	<ul style="list-style-type: none"> ● 감동 받았던 예술 공연과 경험 소개하기 ● 예술 공연에서 미술 표현의 주제 찾아보기 	6
표현	무대 위의 인물 표현하기	63	148~149	<ul style="list-style-type: none"> ● 무대 위의 인물을 관찰하여 동세, 비례 파악하기 ● 입체 환조의 제작 방법을 알고 양감을 살려 표현하기 	
	공연 무대와 장면 만들기	64	150~151	<ul style="list-style-type: none"> ● 여러 공연 무대 살펴보기 ● 공연 장면 계획하기 ● 공연을 하기 위한 무대 만들기 	
감상	무대의 감동을 미술로 표현한 작품 감상하기	65	152~153	<ul style="list-style-type: none"> ● 예술적 경험을 주제로 한 입체 작품 감상하기 ● 주제를 나타내기 위한 시각적 표현 방법 살펴보기 	

※ 수업의 구성은 학교 상황이나 여건, 학생들의 수준 등에 따라 재구성하여 학습의 효과를 높이시기 바랍니다.

학습 평가

■ 체험 ▲ 표현 ● 감상

교육 과정 내용	성취 기준	성취 수준		
		상	중	하
■ 대상이나 현상에서 시각적 특징 발견하기	감동 받은 예술 공연의 장면의 시각적 특징을 찾아 이야기할 수 있다.	감동 받은 예술 공연의 장면의 시각적 특징을 찾아 구체적으로 이야기할 수 있다.	감동 받은 예술 공연의 장면의 시각적 특징을 찾아 이야기할 수 있다.	감동 받은 예술 공연의 장면의 시각적 특징을 찾는 데 어려움이 있다.
▲ 평면, 입체, 영상 등의 다양한 표현 형식의 특징 알기	환조와 무대 만들기를 위한 입체 표현 형식의 특징을 알고 표현할 수 있다.	환조와 무대 만들기를 위한 입체 표현 형식의 특징을 알고 효과적으로 표현할 수 있다.	환조와 무대 만들기를 위한 입체 표현 형식의 특징을 알고 표현할 수 있다.	환조와 무대 만들기를 위한 입체 표현 형식의 특징을 이해하는 것을 어려워한다.
● 미술 작품의 특징을 찾아 설명하기	예술적 경험을 표현한 작품을 감상하고 표현 방법을 이야기할 수 있다.	예술적 경험을 표현한 다양한 작품을 감상하고 표현 방법을 찾아 이야기할 수 있다.	예술적 경험을 표현한 작품을 감상하고 표현 방법을 찾아 이야기할 수 있다.	예술적 경험을 표현한 작품을 감상하고 표현 방법을 찾는 것을 어려워한다.

무대의 감동을 미술로

공연 모습과 무대를 다양한 재료와 표현 방법으로 나타내 봅시다.

멋진 공연을 보고 감동을 받았거나 직접 무대에 올라 공연했던 경험이 있나요? 당시의 설렘을 떠올리며 멋진 공연 모습과 무대를 미술로 표현해 볼까요?

무대에서의 다양한 경험 찾아보기

★ 다양한 무대의 장면을 떠올리며 표현하고 싶은 주제에 대하여 이야기해 봅시다.

- 인상 깊었던 공연의 내용에 대하여 이야기해 보세요.
- 그 공연의 무대와 인물의 동작, 의상 등의 특징을 이야기해 보세요.
- 그 공연에서 어떤 표현 주제를 찾을 수 있을까요?



▲ '호두까기 인형' 발레 공연 ▲ 피겨 스케이팅 공연



▲ '봉산탈춤' 공연 ▲ 비보이의 거리 공연

중기 활동 김동민은 공연 장면의 사진 또는 나의 예술 공연 사진을 수집해 오세요.

렘과 두근거림, 감동에 관해서 이야기를 나눌 수 있도록 한다.

- 학교나 학급에서 함께 관람한 공연이 있다면, 전체적인 공연 내용이나 무대 배경, 무대 장치, 소품, 등장인물의 의상이나 동작, 음향과 조명 등 구체적인 특징을 떠올릴 수 있게 안내한다.
- 다음 차시에 대한 동기 유발과 학습 안내가 될 수 있도록 무대 위의 인물과 공연 무대 전반에 대해 다양하게 발문하고 이야기하는 기회를 가진다.
- 단원의 지도 효과를 높이기 위해 교육 과정의 계획 시 학교 행사 이후로 조정하여 운영할 수 있다.
- 관련 영상을 활용하여 예술 공연 장면의 일부분을 보여주는 것이 학습에 효과적이지만, 자칫하면 영상의 내용만으로 발상이나 주제가 좁혀질 수 있으므로 학교 상황에 맞게 사용한다.

교수·학습 과정

▶ 들어가기

1 무대에서의 다양한 경험 떠올리기

T: 멋진 공연을 본 경험이나 무대에 올라서 직접 공연을 했던 경험이 있나요? 다른 친구들에게 소개해 볼까요?

S: 지난달에 가족들과 함께 뮤지컬을 보러 갔었어요. 제목은 '피터 팬'이었는데, 책으로 읽었을 때와 느낌이 달랐어요. 피터 팬이 하늘을 나는 장면이 인상적이었어요.

S: 동생이 유치원에서 재롱 잔치하는 걸 보러 갔어요. 맘마미아 음악에 맞춰 무용하는데, 잘하진 못했지만 정말 귀여웠어요.

S: 작년에 학예회를 할 때, 리코더로 친구들과 함께 이중주 연주를 했는데, 혹시나 틀릴까 봐 가슴이 두근거렸어요.

▶ 전개하기

1 감동 받았던 예술 공연의 내용 파악하기

- ① 예술 공연의 등장인물을 파악한다.
 - 무대에 등장하는 인물의 성격과 역할이 무엇인지 생각한다.
 - 인물의 의상의 특징과 성격에 따른 인상, 표정을 떠올린다.
 - 인물의 동작과 주요 장면에서 동세가 어떠한지 파악한다.

② 전달하려는 내용과 주제를 찾는다.

- 공연의 전체적인 줄거리를 파악한다.
- 연극이나 뮤지컬 등 줄거리가 있는 공연은 전체 흐름을 파악하고, 기악 합주 등의 연주회는 공연의 목적을 생각해 본다.
- 시간적·공간적 배경이 무엇인지 생각하고, 내용에 따라 배경의 변화가 있는지 찾아본다.
- 공연의 주제와 전달하려는 내용이 무엇인지 이야기한다.
- 주제를 전달하기 위해 가장 극적으로 표현된 부분이나 장면을 찾아본다.

2 공연의 무대와 소품 등의 특징 찾기

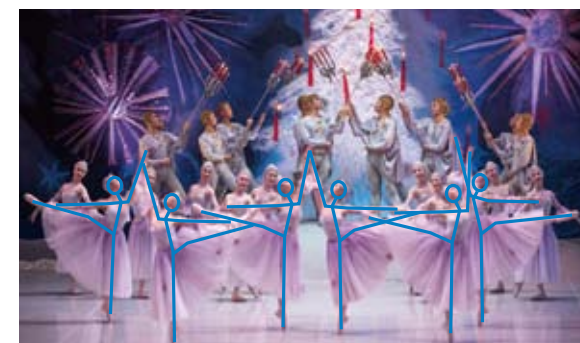
- ① 공연 무대의 특징을 파악한다.
 - 공연이 이루어지는 무대의 공간적 배경이 어디인지 생각한다.
 - 공간적 배경의 이동에 따라 무대가 바뀔 경우 변화된 무대에 대해 살펴보고, 가장 중심이 되는 무대가 무엇인지 찾는다.

② 무대에 필요한 소품을 찾아본다.

- 공간적 배경을 잘 나타내기 위한 소품에는 무엇이 있는지 찾아본다.
- 인물의 입장과 퇴장 및 무대에서의 이동을 생각하여 소품의 위치가 어디에 배치되었는지 살펴보고, 적절하게 위치하였는지 살펴본다.

3 공연 속에서 미술 표현의 주제 찾기

- ① 다양한 공연 속에서 미술 표현의 주제를 찾아본다.
 - 음악회, 연주회, 난타 공연 등에서 인물의 동작을 그림으로 그리거나 입체로 만든다.
 - 발레, 비보이(B-Boy), 무용 등의 공연 무대에서 인물의 움직임과 동세를 표현한다.
 - 패션쇼, 마술 쇼 등의 공연에서 인물의 의상과 소품을 만든다.
 - 연극이나 뮤지컬, 오페라 등을 하기 위한 무대를 그림으로 그리거나 입체로 만든다.
 - 표현하고자 하는 무대의 중요한 소품을 만든다.



발레 공연 '호두까기 인형'-무용단의 표현 동작에 맞는 무대를 연출해야 한다.



피겨 스케이팅 공연-팔과 다리의 동작을 중심으로 파악한다.



'봉산탈춤' 공연-움직이는 동작의 순간을 포착하여 주요 동작을 중심으로 구성한다.



비보이 거리 공연-역동적이고 열정적인 비보이 무대는 길거리 장소의 현장성이 중요하다.

② 내가 표현하고 싶은 표현 주제를 찾는다.

- 내가 나타내고 싶은 인물 표현의 주제를 찾는다.
 - 예) 바이올린을 연주하는 나, 학예회에서 태권무를 선보이는 내 친구, 멋진 힙합 춤을 추는 비보이 등
- 내가 만들고 싶은 공연 무대의 주제를 선정한다.
 - 예) 피터 팬의 연극 무대, 호두까기 인형의 뮤지컬 무대 등
- 내가 만들고 싶은 인물과 무대의 주제를 표현하기 위해 필요한 준비물을 생각한다.

▶ 정리하기

- ① 인상 깊었던 예술 공연의 줄거리와 등장인물, 무대의 특징에 관해 이야기한다.
- ② 공연에서 전달하려는 내용이나 목적, 주제가 무엇인지 생각한다.
- ③ 예술 공연을 미술로 표현할 수 있는 여러 가지 주제를 토의한다.

체험 무대에서의 다양한 경험 찾아보기

교과서 62쪽

수업 목표	• 감명 받았던 예술 공연의 장면을 떠올리며 표현하고 싶은 주제를 찾는다.
평가 기준	• 감명 받았던 예술 공연의 장면을 떠올리며 미술 표현의 주제를 찾을 수 있는가?
평가 방법	• 관찰법, 토론법
준비물	• 교사: 다양한 예술 공연 장면 사진, 체험 학습지, 다양한 공연 동영상 자료 • 학생: 자신의 무대 경험 사진

지도상의 유의점

- 감동적인 공연을 보거나, 직접 공연을 했던 경험을 이야기하면서 연극, 뮤지컬, 연주회, 오페라, 발레, 무용, 마임, 마술 쇼 등 다양한 종류의 무대 공연이 있다는 것을 자연스럽게 상기시킨다.
- 동생의 재롱 잔치나 자신의 학예회 무대 등 직접 무대에 올랐을 때의 마음이 어땠는지 공연 장면뿐만 아니라 설

무대 위의 인물 표현하기

무대 위 인물의 동작을 관찰하고 동세, 양감, 비례를 살려 환조로 표현해 봅시다.

모형 제작 173쪽 준비물 144쪽

동세, 양감, 비례를 살려 표현해 보세요.

동세 움직임의 표현을 말해요.

양감
부피감, 무게감, 덩어리감을 말해요. 뼈대 위에 다른 재료를 더해 입체감을 풍부하게 표현해요.

비례
전체와 부분, 또는 부분들 사이의 크기 관계를 말해요.

환조
사람에서 감성할 수 있도록 만든 입체 작품이에요.

▶ 김한걸(학생 작품) 첼로 연주 모습(완성, 원사, 공예 철사/10×12×22cm)

▶ 김형희(학생 작품) 춤추는 소녀의 모습(이점도, 수채 용구/3×8.5×18cm)

▶ 김이연(학생 작품) 비보이 공연을 보고(이점도, 원사, 수채 용구/7×11×19cm)

지점도 위에 색칠을 해서 입체감을 표현해 보세요.

이렇게 해요

1 비례와 동세를 살려 뼈대를 만든다.

2 완성된 기본 뼈대에 노끈을 감는다.

3 감은 노끈 위에 찰흙을 붙여 양감을 살린다.

4 세부 표현을 하고 완성한다.

표현 무대 위의 인물 표현하기

교과서 63쪽

수업 목표	• 무대 위 인물의 동작을 관찰하고, 입체 환조로 나타낸다.
평가 기준	• 무대 위 인물의 동작을 관찰하고, 입체 환조로 나타낼 수 있는가?
평가 방법	• 관찰법, 실기 평가
준비물	• 교사: 다양한 예술 공연 장면 사진 • 학생: 교과서 활동지 173쪽 입체 모형, 자신의 무대 경험 사진

지도상의 유의점

- 지난 시간에 탐색한 '내가 표현하고 싶은 인물의 주제'에 맞게 관련 사진이나 자료를 준비하게 한다.
- 찰흙으로 뼈대 만들기를 할 준비물로 학생들이 구부리기 쉬운 공예용 와이어 철사를 사는 경우가 많은데, 이 재료는 뼈대의 역할을 하지 못하므로 일반적인 철사를 준비한다.
- 뼈대를 판에 고정할 때는 못이나 나사못을 활용할 수

있으나 학생들이 고정하기 힘들고 안전에 유의해야 하므로 교사의 지도가 필요하다.

- 교과서 활동지 173쪽 관절 인형을 활용하여 지도할 경우, 실제 몸의 움직임과 비례와는 차이가 있음을 염두에 두고 안내한다.

교수 · 학습 과정

▶ 들어가기

1 내가 나타내고 싶은 인물 표현의 주제 소개하기

- T: 내가 표현할 인물의 주제를 소개해 볼까요?
- S: 저는 친구의 모습을 나타내고 싶어요. 어렸을 때 부터 함께 태권도 학원에 다녔는데, 지난번 학예회에서 태권무를 추는 모습을 보니 정말 멋있었어요.
- S: 저는 악기를 연주하는 제 모습을 표현하고 싶어요. 오케스트라 단원으로 활동하면서 무대에 올라갈 때 떨리기도 하고, 설레기도 했던 공연의 느낌이 가장 인상적이었어요.
- S: 가족들과 함께 보았던 뮤지컬 '점프'에서 비보이들의 힙합 공연 모습을 나타내고 싶어요. 춤추는 모습이 멋져서 저도 배워 보고 싶었어요.

▶ 전개하기

1 무대 위의 인물 관찰하기

- ㉠ 인물의 동세와 비례를 관찰한다.
- 무대 위 인물의 중요한 동작을 선정하여 관찰한다.
 - 나타내고자 하는 동작의 동세를 직접 몸으로 표현해 본다.
 - 관절 인형으로 동세를 표현하고, 전체적인 비례를 생각한다(활동지-인체 모형 만들기 173쪽 참고).
 - 동세와 비례를 파악하기 위해 무대 위 인물의 사진을 활용한다.



몸으로 표현하기



관절 인형으로 동작 살펴보기

양서영(학생 작품) 무대 위의 나(찰흙/높이: 13cm)

! 동세, 비례, 양감

- 동세 움직임을 표현하는 것을 말한다.
- 비례 전체와 부분, 또는 부분들 간의 상대적 크기를 말한다.
- 양감 부피감, 무게감, 덩어리의 느낌을 말한다.

2 무대 위의 인물 표현하기

- ㉠ 표현할 인물의 동세와 비례를 살려 뼈대를 만든다.
- 철사를 사용하여 머리부터 비례에 맞게 다리까지의 뼈대를 만든다.
 - 어깨의 위치를 잡아 몸통과 팔의 뼈대를 더하고 동세를 살려 표현한다.
- ㉡ 완성된 기본 뼈대에 노끈을 감는다.
- 완성된 뼈대에 붙일 찰흙의 양감을 생각하며 노끈을 감는다. 필요할 경우 뼈대를 밀판에 고정한 후, 노끈을 감는다.



- ㉢ 감은 노끈 위에 찰흙을 붙여 양감을 살린다.
- 노끈 위에 찰흙을 붙여 전체적인 형태를 만든다.
 - 노끈이 보이지 않도록 찰흙을 붙이되 양감이 잘 표현될 수 있도록 한다.
 - 앉는 모습을 자연스럽게 표현하기 위해서 종이컵을 사용한다.



- ㉣ 세부 표현하고 완성한다.
- 찰흙 주걱을 이용하여 전체적인 면 정리 및 질감을 나타낸다.
 - 머리카락의 모양, 의상의 주름, 표정 등 무대 위의 감동이 전해질 수 있도록 세부적인 표현을 마무리한다.



용구	모양	쓰임
송곳 주걱		찰흙에 선을 긋거나 구멍을 뚫을 때, 문지르고 다듬을 때 사용한다.
도련 주걱		찰흙을 긁어내거나 도려낼 때 사용한다.
빗 주걱		머리카락과 같은 질감 표현을 하거나 무늬를 넣을 때 사용한다.
삼각 주걱		찰흙을 자르거나 나눌 때, 두드릴 때 사용한다.

▶ 정리하기

- ㉠ 인물의 동세와 비례를 살려 표현하려면 어떻게 하면 좋을지 이야기한다.
- ㉡ 무대 위의 인물을 환조로 표현하는 과정을 토의한다.
- ㉢ 찰흙 외에 사용할 수 있는 다양한 입체 재료에 대해 이야기한다.




은박지, 지점도, 모루, 공예 철사 등

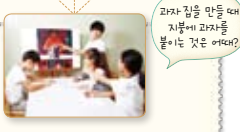
공연 무대와 장면 만들기

★ 감동 깊었던 공연의 무대와 장면을 만들어 봅시다.

준비물 144쪽

공연 무대와 장면 만들기(모둠별)

- 어떤 공연인가?
‘영웅과 괴물’ 연극 공연이네요.
- 이야기는 어떻게 전개되나요?
두 남매가 숲에서 고자 집을 발견해요. 짐주인은 마녀였고, 아이들을 괴자로 만들 계획을 세웠지만, 두 아이는 고자를 이용해 무사히 빠져나왔어요.
- 이야기의 배경을 생각하여 무대의 모습을 스케치해 볼까요?

- 어떤 장면을 그린 것인가요?
숲 속의 고자 집이요.
- 공연 무대와 인물을 잘 표현하려면 어떤 재료와 방법을 사용해야 할까요?
컬러 클레이, 수채 용구 등을 사용할 수 있어요.



고자 집을 만들 때
지붕에 나무를 붙이는 것은 어때?

▶ 김혜원, 남예현, 문소현,
김민우, 조유진(학생 협동
작품) **행렬과 그래픽 무대**
(종이 상자, 우드락, 컬러
클레이, 수채 용구, 종이/40
× 40 × 40cm)



▲ 장서영, 주연수, 최유나(학생 협동 작품) **비보이를 사랑한 발레리나**(컬러 클레이, 반박이 폼, 셀로판지, 지점토, 합류 등/20 × 37 × 50cm)

64 3-2 미술로 하나 되어

표현 공연 무대와 장면 만들기

교과서 64쪽

수업 목표	• 다양한 재료를 활용하여 감동 깊었던 공연의 무대와 장면을 만든다.
평가 기준	• 다양한 재료의 특성을 살려 감동 깊었던 공연의 무대와 장면을 만들 수 있는가?
평가 방법	• 실기 평가
준비물	• 교사: 여러 가지 공연 무대의 소개 자료(사진) • 학생: 무대를 만들 다양한 입체 재료와 용구

지도상의 유의점

- 첫 차시에 탐색한 ‘내가 표현할 무대의 주제’에 맞게 관련 사진이나 자료를 준비하게 한다.
- 무대를 꾸밀 수 있는 기본 무대의 재료는 우드락보다는 폼보드를 사용하여 위에 바로 그림을 그리기 편하게 하고, 상자를 사용할 경우 크기가 큰 것을 이용하여 고정하여 세우기 쉽게 한다.
- 무대 계획을 세울 때, 입체로 표현할 수 있는 여러 가지

재료에 대한 안내와 탐색이 사전에 이루어져 있으면 학생들이 스스로 원하는 주제에 맞게 재료를 준비하게 하고, 그렇지 않으면 학생들의 계획서에서 재료와 방법을 확인한 뒤 조언하는 과정이 필요하다.

교수·학습 과정

▶ 들어가기

1 내가 나타내고 싶은 공연 무대 소개하기

- T: 내가 만들고 싶은 공연 무대에 대해 친구들에게 소개해 볼까요?
- S: 가족들과 함께 보았던 뮤지컬의 무대를 제가 직접 만들어 보고 싶어요. 책에서 읽은 내용을 뮤지컬로 보니 재미있고, 무대도 멋있었어요.
- S: 저는 사물놀이를 하는 음악 공연의 무대를 만들어 보고 싶어요. 음악 공연은 무대가 너무 단순한 것 같아요. 외국인들도 볼 수 있도록 한국 고유의 느낌이 나는 무대를 만들어, 거기서 사물놀이를 하면 공연을 보는 사람이 더 실감 날 것 같아요.
- S: 재미있게 보았던 영화의 내용을 연극으로 공연할 때 이용할 무대를 만들고 싶어요.

▶ 전개하기

1 무대 만들 계획 세우기

- ① 공연의 내용 및 배경을 파악한다.
- 나타내고 싶은 무대의 공연 목적이나 주제를 생각한다.
 - 연극, 뮤지컬, 오페라 무용 등 무엇을 하기 위한 무대인지 살펴본다.
 - 영화나 사물놀이, 마술 쇼 등의 주제를 연극이나 뮤지컬 무대로 바꾸어 계획할 수 있다.
 - 공연의 전개 내용을 파악한다.
 - 표현할 공연 무대의 전체적인 줄거리를 살펴본다.
 - 특히 중요하게 전개되는 내용이 무엇인지 파악한다.
 - 전개되는 무대의 배경을 살펴본다.
 - 무대를 만들 때 중요한 내용이 전개되는 공간적인 배경이 무엇인지 파악하고, 어떻게 바뀌는지 생각한다.
 - 시간적인 배경이 무대에 어떻게 영향을 주는지 살펴본다. 예를 들어, ‘집 안’이라는 공간적 배경이 같더라도, 시간적 배경이 과거인가 현재인가에 따라 무대가 달라진다.
- ② 공연 무대의 모습을 구상하여 스케치한다.
- 표현할 무대를 구상하여 스케치한다.
 - 공연의 주제와 내용 전개, 무대 배경을 고려하여

전체적인 모습을 스케치한다.

- 무대 위에서 움직일 등장인물의 위치를 고려하여 빈 공간을 두고 스케치한다.
- ③ 공연 무대를 잘 표현하기 위한 재료와 방법을 결정한다.



호두까기 인형 무대 스케치

- 표현 방법을 생각한다.
 - 무대 배경을 그림으로 그리거나 사진을 오려 붙이는 등 꾸밀 방법을 정한다.
 - 무대 소품을 컬러 클레이로 만들지, 종이를 접거나 골판지로 말아서 표현할지 정한다.
- 표현 재료를 결정한다.
 - 표현 방법에 따른 재료를 정한다.
 - 재료에 따라 필요한 도구를 준비한다. 예를 들어, 그림으로 배경을 그릴 때는 수채 용구, 골판지를 활용하여 무대 소품을 만들 때는 글루 건과 가위 등 재료에 따라 준비할 도구가 달라진다.

2 공연 무대 만들기

- ① 계획을 바탕으로 공연을 위한 무대를 만든다.
- 공연을 위한 무대의 밑판을 준비한다.
 - 큰 상자를 활용하여 무대의 밑판을 만든다.
 - 우드락이나 폼보드를 이용하여 기본 무대를 준비한다.



큰 박스 활용



우드락이나 폼보드 활용

- ② 전체적인 배경을 표현한다.
- 수채 물감이나 포스터 물감을 이용하여 전체 배경을 그린다.
 - 필요한 부분에 사진이나 색지, 다양한 재료를 사용하여 꾸민다.



상자, 우드락, 컬러 클레이



컬러 클레이

- ③ 무대 소품을 만들어서 적절한 위치에 배치한다.
- 컬러 클레이나 지점토 등의 재료로 무대 소품을 만든다.
 - 무대 위에서 인물의 이동과 위치를 고려하여 배치한다.



무대 소품

- ④ 완성된 무대에 만들어 둔 인물을 배치한다.
- 전 차시와 연계하여 만든 인물을 배치한다.
 - 협동 학습으로 무대를 만들 경우, 인물 표현에서부터 계획을 세워 등장인물을 함께 배치하여 완성한다.

‘비보이를 사랑한 발레리나’ 무대 제작 과정



① 공연 주제를 생각하며 배경을 스케치한다.



② 다양한 재료를 활용하여 무대의 배경을 꾸민다.



③ 박스를 무대로 하고 배경을 세운다.



④ 전 시간에 만든 인물을 무대에 세운다.

▶ 정리하기

- ① 같은 공연의 목적이나 주제를 가진 무대끼리 모아서 서로 비교하여 살펴본다.
- ② 공연 내용이 잘 전달될 수 있게 만들어진 무대에 대해 이야기한다.
- ③ 무대를 만들기 위해 선택한 표현 재료와 용구 및 주변을 정리한다.

무대의 감동을 미술로 표현한 작품 감상하기

★ 예술 경험을 주제로 한 작품을 감상해 봅시다.

- 감상 관점**
- ① 어떤 예술 경험에서 주제를 찾았나요?
 - ② 주제를 드러내기 위해 어떤 시각적 표현 방법을 사용했나요?
 - ③ 예술적 감동이 특별히 잘 표현된 부분은 어디라고 생각하나요?



◀ 노래하는 토우와 연주하는 토우 (찰흙/높이: 8.6cm(좌), 8.4cm(우)/삼국 시대-신라)

▶ 드가(Degas, Edgar/프랑스/1834~1917) 열네 살의 어린 무희(부분 채색한 청동, 발레용 치마, 비단 리본/높이: 100cm/1921~1931년 작)



▲ 조수진, 장다원, 전동하, 조민지, 장현서(학생 활동 작품) 호두까기 인형의 무대(상자, 풍 보드, 필러 글레이, 수채 용구, 종이/60×35×40cm)

- 스스로 평가하기**
- **매인** 감동을 받았던 무대 공연에서 어떤 미술 표현의 주제를 찾을 수 있을까요?
 - **표현** 무대와 무대 위 인물을 만들 때 고려해야 할 점은 무엇인가요?
 - **감상** 작품에 표현된 예술적 경험을 찾아 느낌과 생각을 이야기해 보세요.

무대의 감동을 미술로 65

감상 무대의 감동을 미술로 표현한 작품 감상하기

교과서 65쪽

수업 목표	● 예술 경험을 표현한 작품을 감상하고 표현 방법을 이야기한다.
평가 기준	● 예술 경험을 표현한 작품을 감상하고 표현 방법을 이야기할 수 있는가?
평가 방법	● 관찰법, 지필 평가
준비물	● 교사: 참고 작품, 감상 학습지 ● 학생: 필기도구

지도상의 유의점

- 예술 경험을 주제로 한 작품을 감상하면서 어떤 예술 경험을 미술로 표현하였는지 생각하게 한다.
- 교과서에 제시된 작품뿐만 아니라, 학생들의 실제 표현 작품도 함께 감상하면 효과적이다.
- 교과서에 제시된 작품과 학생들의 작품을 감상할 때 같은 예술 경험을 표현한 작품끼리 비교하여 감상하면 예술적 감동이 특별히 잘 표현된 부분을 찾거나, 주제를 부각하기

위한 표현 방법을 토의하기에 좋다.

교수·학습 과정

▶ 들어가기

1 작품이 어떤 예술 경험을 표현했는지 살펴보기

- T:** 예술 경험을 주제로 한 작품을 살펴보면서 어떤 예술 경험인지 이야기해 볼까요?
- S:** 드가의 작품은 발레를 주제로 하여 미술 작품으로 표현하였어요.
- S:** 노래하는 토우와 연주하는 토우의 주제는 음악입니다. 특히 악기 연주와 노래하는 인물을 주제로 했습니다.
- S:** 호두까기 인형의 무대는 연극이나 뮤지컬의 예술 경험을 표현한 것 같아요.

▶ 전개하기

1 작가 작품 감상하기

- ① 무대에서의 공연 모습이 드러난 작품을 감상한다.
- T:** 드가의 작품 ‘열네 살의 어린 무희’를 감상해 봅시다. 표현 주제는 무엇인가요?
- S:** 발레리나의 모습을 나타냈어요.
- S:** 무용이라는 예술적 감동을 주제로 표현하였습니다.
- T:** 주제를 나타내기 위한 효과적인 표현 방법은 무엇인가요?
- S:** 인물의 비례가 잘 표현되어 진짜 발레리나 같아요.
- S:** 살짝 고개를 들고, 쪽 뺨은 다리 동작과 어깨를 뒤로 젖힌 동세가 차분하면서도 자신 있어 보입니다.
- S:** 청동을 이용하여 만든 소녀상에 진짜 발레리나 옷을 입혀서 더 실감 나게 표현하였어요.
- S:** 사방에서 볼 수 있게 환조로 표현했어요.
- T:** 작품을 감상한 느낌이 어떠한가요?
- S:** 어렸을 때 발레를 배우며 힘들게 자세를 연습하던 생각이 납니다.
- S:** 비례와 동세가 잘 나타난 발레리나 작품을 보니, 발레와 같은 무용 공연을 보러 가고 싶은 마음이에요.
- 2 여러 가지 작품 감상하기
- ① 주제를 표현하기 위한 시각적 표현 방법을 찾아본다.
- T:** 작품에서 주제 표현을 위한 시각적 표현 방법을 찾아 이야기해 봅시다.
- S:** 호두까기 인형의 무대가 공간적 배경이 드러나게 잘 표현되었습니다.
- S:** 환조로 발레리나를 표현한 드가의 작품은 인물의

비례, 동세, 표정이 효과적입니다.

- S:** 노래하는 토우와 연주하는 토우의 동세가 음악의 즐거움을 효과적으로 나타냅니다.
- ② 예술적 감동이 포착된 부분을 찾아본다.
- T:** 작품에서 예술적 감동이 전해지는 부분은 어디인가요?
- S:** 연주하는 토우의 모습에서 신 나게 악기를 연주하기 위해 어깨를 위로 올린 동세가 인상적이에요.
- S:** 호두까기 인형의 무대에서 생쥐왕 군대와 전투가 벌어지는 성의 모습이 잘 표현되었습니다.
- S:** 노래하는 토우의 위로 향한 얼굴과 손을 모은 자세에서 흥겨운 분위기가 느껴져요.

▶ 정리하기

- ① 인물의 비례, 동세, 양감이 잘 나타나도록 표현하였는지 생각해 본다.
- ② 공연의 목적과 전개 내용에 따라 무대를 살펴보고, 무대 배경이나 소품의 배치 등 시각적으로 잘 표현된 부분을 찾아 이야기한다.
- ③ 자신과 친구들의 작품에서 마음에 들게 표현한 부분을 이야기한다.
- ④ ‘스스로 평가하기’를 중심으로 단원 내용을 정리한다.

요약

드가(Degas, Edgar/프랑스/1834~1917) 열네 살의 어린 무희(부분 채색한 청동, 발레용 치마, 비단 리본/높이: 100cm/1921~1931년 작)

인상파 화가들은 빛에 따라 달라지는 대상을 묘사하는 데에 관심이 많았는데, 드가는 특히 실내광에 관심을 가지고 인물을 중심으로 표현하였다. 그는 평생에 걸쳐 발레리나와 무희를 작품의 소재로 삼았는데, 무용수들의 아름다움을 예찬하기 위한 것이기보다는 당시의 사회적 생활상이 그려진 서민의 모습으로서 발레리나를 표현하였다. 그의 발레리나 작품 중 대다수가 무대 위의 모습이 아니라 무대 뒤의 모습을 그린 것도 이 때문이다. ‘열네 살의 어린 무희’는 당시로서는 파격적인 작품이었다. 원작은 왁스로 만들어진 소녀상에 실제의 발레복과 가발, 비단 리본을 사용하여 마치 살아 있는 소녀처럼 표현하였다. 드가는 이 작품을 아주 소중히 여겨 드가가 살아 있는 동안에는 딱 한 번 전시된 후 작가의 작업실에 늘 소장되어 있었다. ‘열네 살의 어린 무희’는 드가가 죽은 이후 1921~1922년에 가족들에 의해 치마와 리본을 빼고 모든 부분이 청동으로 복제되어 워싱턴 국립 미술관, 오르세 미술관 등에 소장 중이다.

노래하는 토우와 연주하는 토우(찰흙/높이: 8.6cm(좌), 8.4cm(우)/삼국 시대-신라)

한 쌍의 토우는 현악기를 연주하는 남자와 거기에 맞춰 노래를 부르는 여자의 모습을 하고 있다. 10cm가 채 되지 않는 작은 토우에, 별다른 기교 없이 투박한 모습이지만 그 흥겨움이 생생히 전해 오는 듯하다. 남자는 바지를 입은 채 두 다리를 벌리고 서서 연주에 심취한 듯 고개를 하늘로 치켜들었다. 머리에는 고깔을 썼다. 여자는 치마를 입었으며 두 손을 가슴께에 모으고 고개를 높이 든 모습이다. 어깨를 들썩이는 모습이 마냥 즐거워 보인다.

★ 스스로 평가하기

- 감동을 받았던 무대 공연에서 어떤 미술 표현의 주제를 찾을 수 있을까요?
 - ➔ 음악회, 연주회, 난타 공연 등에서 인물의 역동적인 동작을 주제로 찾는다.
 - ➔ 패션쇼, 마술쇼 등의 공연에서 인물의 의상과 소품을 중심으로 주제를 찾는다.
 - ➔ 발레, 비보이, 무용 공연 등에서 인물의 움직임과 동세를 강조해 주제를 찾는다.
 - ➔ 연극이나 뮤지컬, 오페라 등을 하기 위한 무대의 장면을 주제로 찾는다.
- 무대와 무대 위 인물을 만들 때 고려해야 할 점은 무엇인가요?
 - ➔ 표현할 인물의 동세와 비례를 생각하여 뼈대를 만들고, 찰흙이나 지점토를 이용하여 환조로 표현할 때 양감을 살려 나타낸다.
 - ➔ 무대를 만들 때에는 공연의 목적과 내용 전개, 배경의 변화에 대해 파악하여 만들 계획을 세우고, 구상 스케치를 하여 필요한 재료와 방법을 선택해 표현한다.
- 작품에 표현된 예술적 경험을 찾아 느낌과 생각을 이야기해 보세요.
 - ➔ 드가의 작품은 발레를 주제로 표현하였는데, 뺨은 다리의 자세와 동작에서 차분하면서도 당당한 자신감이 느껴진다.
 - ➔ 노래하는 토우와 연주하는 토우는 음악과 관련된 예술적 경험을 주제로 표현하였고, 신 나고 흥겨운 느낌이 손을 모으고 노래하는 동작과 악기를 들고 있는 토우의 표정에서 잘 나타난다.

참고 자료

가. 무대 미술

연극, 오페라 등의 무대 공연에서 회화적·조소적 수단에 의해 시각적 효과를 높이는 것을 목적으로 삼는 미술을 말한다. 보통은 무대 장치, 배경화를 말하나 넓은 의미로는 조명, 배우의 의상, 화장, 극장건축까지 포함한다. 무대에서 벌어지는 공연을 돋보이게 하는 것을 첫 번째 목적으로 삼으면서도 독자적인 표현 영역을 담당한다. 조명의 변화와 공연 상황에 따른 변화까지도 고려하여 연출해야 하므로 일반적인 미술과는 다른 감각과 기술을 필요로 한다.

나. 조소

조소와 조각이 같은 의미를 지닌 것으로 생각하기 쉽지만 조소(彫塑)의 조(彫)는 '새기는 것'을 뜻하여 조각칼을 이용해 나무, 돌 등의 단단한 재료를 깎아 내며 표현하는 조각을 말하며, 소(塑)는 흙, 밀랍 등 무른 재료를 점차 붙여 나가며 표현하는 소조를 말한다. 즉, 조소(彫塑)는 조각과 소조를 합쳐서 이르는 말이다.

다. 환조와 부조

환조는 완전 입체 조소로서 모든 방향에서 감상할 수 있게 만든 것이다. 환조로 표현할 때에는 대상을 다양한 각도에서 관찰하여 구조, 양감, 비례, 동세를 염두에 두어 나타낸다. 반면, 부조는 2차원의 바탕이나 평면 위에 형태를 만들어 한쪽만 튀어나오게 반입체적으로 표현한 것으로, 회화의 요소와 조소의 요소를 함께 이용한다. 주로 벽에 기대어 설치되며 빛에 의한 명암 효과가 중요한 표현 방법이다.

라. 동세, 비례, 양감

동세는 움직임을 표현한 것이다. 동세에는 크게 표현 대상의 움직임, 표현 방법에서 느껴지는 움직임의 인상, 실제 작품의 움직임이 있으며, 그 특징은 다음과 같다.

첫째, 표현 대상의 움직임을 표현한 동세는 실제로 활동적인 자세를 취한 대상을 표현한 경우를 말한다. 회화나 조각에서 대상을 표현할 때 특히 움직임이 강한 장면을 선택해서 표현한 경우 이러한 동세를 느낄 수 있다. 둘째, 표현 방법에서 느껴지는 움직임의 인상으로의 동세는 화면 자체에서 느껴지는 율동성을 말한다. 실제로 움직이는 대상을 표현한 것이 아니더라도 화면을 구성하는 점, 선, 면, 형, 색 등 화면을 구성한 조형 요소와 원리에 따라 시각적 리듬감을 느낄 수 있다. 만화에서의 효과 표현, 옵아트 등에서 이

러한 동세가 드러난다. 셋째, 미술 작품 자체가 실제로 물리적 움직임을 보이는 경우의 동세가 있다. 앞의 두 동세가 정지한 작품에서 눈으로만 느껴지는 움직임이라면 이 경우에는 실제로 작품이 움직이고 있다는 점에서 차이가 있다. 모빌, 키네틱 아트 등에서 이러한 동세를 느낄 수 있다.

비례는 전체와 부분, 혹은 부분과 부분 사이의 상대적인 크기를 말한다. 비례에 따라 대상이 주는 느낌도 달라진다. 가장 아름다운 비례로 일컬어지는 황금 비례는 고대 그리스인들이 발견한 뒤 지금까지 전해 내려오는 것으로써 1:1.618의 비율이다. 그리스인들은 신전이나 예술 작품을 제작할 때 이 황금 비율을 적용하여 이상적인 아름다움을 표현하였다.

양감은 덩어리가 주는 느낌을 말한다. 작품 속에 표현된 대상을 보고 느끼는 감각이므로 실제의 모양, 무게와 반드시 일치하지는 않는다. 조소뿐만 아니라 회화에서 표현된 덩어리의 질감도 양감이라고 부르는데, 이때의 양감은 실제 덩어리의 느낌이라기보다는 효과적인 명암 표현에 의한 감각이다. 반면, 조소에서의 양감은 실제 입체물인 조소 작품에서 느껴지는 감각이다. 가느다란 철사와 같은 재료보다는 찰흙, 나무, 돌, 청동 등의 조소 재료에서 더 효과적으로 드러나며 매끄러운 표면에서 더 잘 나타난다.

마. 소조의 재료

찰흙은 점성이 있고 차진 흙을 이르는 말로, 쉽게 구할 수 있으며 다루기가 쉬워 소조 재료로 많이 쓰인다. 외부의 힘에 따라 모양이 쉽게 변하며 어디에든 달라붙는 성질이 강하다. 찰흙으로 만든 원형을 그대로 보존하기 위해 가마에서 섭씨 800℃로 구워낸 것을 '테라코타'라고 하는데, 이는 이탈리아 어로 '구운 흙'이라는 뜻이다.

브론즈(청동)는 구리와 주석의 합금으로 주조하기가 쉬워 예로부터 동상이나 미술품에 많이 쓰였다. 찰흙으로 형태를 만들고 석고 등으로 거푸집을 만든 뒤, 청동을 녹여 부어서 식힌 다음 거푸집을 떼어 내는 방법으로 만든다. 브론즈(청동)는 내구성이 높고 오래 보존할 수 있어서 기념비처럼 오래 보존하는 작품에 많이 사용된다.

참고 문헌

리사 배니 원터스 저, 최현희 역, 온 스테이지 무대에서 놀아요, 정은문고, 2011.
노명희·신은희 저, 공연을 위한 인형 제작과 시나리오, 정민사, 2004.
프랑크 슐츠 외 2인 저, 김재웅 역, 혼자 가는 미술관, 미술 문화, 2011.



무대의 설렘을 미술로



준비물

교사

공연 장면이 잘 드러난 연극, 발레, 뮤지컬 무대 사진 및 동영상 자료

학생

활동지, 색연필, 사인펜, 크레파스, 마커 등 표현을 위한 다양한 재료



평가 방법

실기 평가, 포트폴리오법, 자기 평가 및 동료 평가



공연 무대와 장면 만들기

교과서 64쪽

연극, 뮤지컬, 오페라 공연을 하기 위한 무대 만들기

_____학년 _____반 이름 _____

- 연극이나 뮤지컬, 오페라 공연을 하기 위한 무대를 만들기 위해 계획을 세워 봅시다.

• 어떠한 공연을 하는 무대인가요?

• 공연의 내용은 어떻게 전개되나요?

• 이야기의 무대 배경은 어디인가요?

• 공연 무대의 모습을 간단히 스케치해 보세요.

• 공연 무대를 잘 표현하기 위한 재료와 방법은 무엇인가요?



추상 미술

심화

소단원의 개관

심화 '추상 미술'은 주제의 표현이 추상 미술 형식을 취할 수도 있다는 것을 이해하고, 주제를 구상하여 추상 미술로 표현해 보는 데 목적이 있다.

이 단원에서는 다양한 추상 미술 작품을 탐색하여 주제의 표현이 구상 미술이 아닌 추상 미술 형식을 취할 수도 있다는 것을 이해한다. 이어서 표현하고 싶은 주제를 구상하여 추상 미술을 제작해 본다. 또한 제스처 혹은 우연에 의한 표현 효과를 얻기 위해 그림 그리는 로봇을 이용하여 추상 미술을 제작해 본다. 이러한 학습을 통해 표현 주제나 방법의 창조를 위해서는 상상력과 융합적인 사고가 필요하다는 인식을 하도록 한다.

소단원의 목표

- 추상 미술을 이해하고 추상 미술의 다양한 표현 방식을 탐색해 본다.
- ▲ 나만의 추상 미술을 표현해 보고 움직이며 그림을 그리는 로봇을 만들어 추상 미술을 표현해 본다.
- 여러 가지 추상 미술 작품을 감상하며 표현 특징과 느낌을 이야기해 본다.

수업의 구성

구분	제재명	교과서 쪽수	지도서 쪽수	주요 학습 활동	차시
체험	추상 미술 탐색하기	66	157	<ul style="list-style-type: none"> 추상 미술을 이해하고 추상 미술의 다양한 표현 방식을 탐색해 보기 그림 그리는 로봇 구성하기 그림 그리는 로봇 제작하기 로봇으로 그린 작품에 감정을 담아 덧붙여 표현하기 완성된 추상 미술 작품 감상하기 	6
표현	추상 미술 표현하기	67	158~160	<ul style="list-style-type: none"> 나만의 추상 미술 표현하기 로봇으로 그림 그리기 자신의 느낌을 담아 추상 미술을 완성하고 작품 발표하기 다양한 추상 미술 작품 감상하기 	
감상	추상 미술 감상하기	68			

※ 수업의 구성은 학교 상황이나 여건, 학생들의 수준 등에 따라 재구성하여 학습의 효과를 높이기 바랍니다.

학습 평가

■ 체험 ▲ 표현 ● 감상

교육 과정 내용	성취 기준	성취 수준		
		상	중	하
■ 대상이나 현상에서 시각적 특징 발견하기	추상 미술의 개념과 표현 방법을 알고 설명할 수 있다.	추상 미술의 개념과 표현 방법을 알고 구체적으로 설명할 수 있다.	추상 미술의 개념과 표현 방법을 알고 설명할 수 있다.	추상 미술의 개념과 표현 방법을 알고 설명하는 데 어려움이 있다.
▲ 여러 가지 재료와 용구, 표현 방법, 표현 과정 등을 탐색하여 표현하기	과학적 원리를 이용하여 그림 그리는 로봇을 만들어 추상 미술을 표현할 수 있다.	과학적 원리를 이용하여 그림 그리는 로봇을 만들어 자신만의 감정이 나타나는 추상 미술을 표현할 수 있다.	과학적 원리를 이용하여 그림 그리는 로봇을 만들어 추상 미술을 표현할 수 있다.	과학적 원리를 이용하여 그림 그리는 로봇을 만들어 추상 미술을 표현하는 데 서툴다.
● 미술 작품의 특징을 찾아 설명하기	여러 가지 추상 미술 작품을 감상하며 표현 특징과 느낌을 이야기할 수 있다.	여러 가지 추상 미술 작품을 감상하며 표현 특징의 공통점과 차이점, 느낌을 이야기할 수 있다.	여러 가지 추상 미술 작품을 감상하며 표현 특징과 느낌을 이야기할 수 있다.	여러 가지 추상 미술 작품을 감상하며 표현 특징과 느낌을 이야기하는 데 미흡하다.

3-2 미술로 하나 되어 추상 미술

추상 미술을 이해하고 표현해 봅시다.

오늘날은 과학의 발달로 다양한 로봇이 개발되어 생활에 이용되고 있습니다. 그런데 로봇이 그림도 그릴 수 있을까요? 추상 미술을 이해하고 로봇을 활용해 추상 미술을 그려 볼까요?

추상 미술 탐색하기

★ 추상 미술을 이해하고, 추상 미술의 다양한 표현 방식을 탐색해 봅시다.

- 정물화, 풍경화와 같이 대상을 그린 미술에 비해 추상 미술은 무엇이 다른가요?
- 작가들의 다양한 추상 미술 표현 방법에 대하여 이야기해 봅시다.



▲ 폴록(Pollock, Jackson) 미국/1912-1956 푸른 기둥들: 11번 캔버스에 유채, 에나멜, 알루미늄 풀링, 유리 조각/213×489cm/1952년 작

상식

추상 미술

눈에 보이는 현실의 대상을 그대로 표현하지 않고 선·형·색 등의 조형 요소와 원리를 느낌과 감정을 표현한 미술이에요.



▶ 판두스뷔르흐(Van Doesburg, Theo) 네덜란드/1883-1931

● 구상-황소(황이에 연필, 목판/11.7×15.9cm/1916년 작)

● 구상-황소(연필, 종이에 목판/39.7×57.8cm/1917년 작)

● 구상-황소(캔버스에 유채/37.5×63.5cm/1917년 작)

체험 추상 미술 탐색하기

교과서 66쪽

수업 목표	<ul style="list-style-type: none"> 추상 미술을 이해하고 추상 미술의 다양한 표현 방식을 설명할 수 있다.
평가 기준	<ul style="list-style-type: none"> 추상 미술의 표현 방법을 알고, 과학 기술을 이용한 추상 미술을 이해하고 설명할 수 있는가?
평가 방법	<ul style="list-style-type: none"> 관찰법
준비물	<ul style="list-style-type: none"> 교사: 다양한 추상 미술 작품 학생: 필기도구

지도상의 유의점

- 추상 미술의 개념을 이해할 수 있도록 충분히 설명한다.
- 다양한 추상 미술 작품을 제시하여 추상 미술의 개념을 중심으로 감상이 이루어지도록 한다.
- 추상 미술에서 작품의 제목이 주는 의미가 무엇인지 알고 이해하도록 한다.
- 어떤 대상을 그렸는가보다는 어떤 감정을 표현하고자 하였는가에 초점을 맞춰 이해하도록 한다.

들어가기

1 추상 미술 탐색하기

- T: 점이나 선만 있는 그림을 보면 무엇이 생각나요?
 S: 특정 형태가 보이지 않아 무엇을 그렸는지 알 수 없어요.
 T: 어떤 구체적인 형태가 없어도 미술 작품이라고 할 수 있을까요?
 S: 그림은 무엇을 그렸는지 알 수 있어야 할 것 같아요.
 T: 눈에 보이는 현실의 대상을 그대로 재현하지 않고 선, 형, 색 등의 조형 요소와 원리를 느낌과 감정을 담아 표현한 것을 추상 미술이라고 해요.

전개하기

1 추상 미술 작품 감상하기

- ㉠ 추상 미술의 표현 방법을 이야기해 봅시다.
 T: 폴록의 그림은 어떻게 그린 것 같나요?
 S: 붓에 물감을 묻혀 뿌린 것 같아요.
 T: 무엇을 그린 것 같나요?
 S: 선으로 낙서를 한 것 같아요.
 S: 형태를 그린 것보다 색을 강조한 것 같아요.
 T: 그림 제목을 한번 볼까요?
 S: '푸른 기둥들: 11번' 이라고 표현된 것을 보니 그림 중간 중간에 그려진 파란색 선들이 기둥을 표현한 것 같아요.
 T: 폴록은 넓은 공간에 캔버스를 놓고 페인트를 붓거나 떨어뜨리는 기법을 이용해서 그림을 표현했어요.
 T: 판두스뷔르흐는 무엇을 그린 것 같나요?
 S: 처음엔 황소를 그렸는데 점점 단순화되고 있어요.
 T: 마지막 그림을 보면 황소를 그렸는지 알 수 있나요?
 S: 마지막 그림만으로는 잘 모르겠지만, 순서대로 보면 황소를 단순화해서 그렸다는 것을 알 수 있어요.
 T: 마지막 그림도 어떠한 형상이 없으니 쉽게 알 수 없지만 작품의 제목을 보면 좀 더 쉽게 이해할 수 있어요.
 S: 작품 제목이 '황소 연작'이라고 표현된 작품을 보니 황소를 처음엔 보이는 대로 점차 단순화하였어요.
 T: 처음 소는 대상을 그대로 표현하여 소라는 것을 정확하게 알 수 있지요. 두 번째는 수직선과 선분으로 단순화하고 세 번째는 면과 면으로, 마지막은 면에 색을 강조하여 표현하였어요.

정리하기

- ㉠ 추상 미술이 되기까지의 과정을 이해한다.
 ㉡ 여러 추상 미술의 표현 방법을 찾아보도록 한다.



추상 미술 표현하기

준비물 145쪽

★ 추상 미술을 구상하여 표현해 봅시다.



1 오세빈(학생 작품) 노을빛(종이, 실, 수채 물감/19.5×27cm)
2 오은비(학생 작품) 클리퍼와 연주를 들고(종이, 색연필, 파스텔/19.5×27cm)
3 최수진(학생 작품) 글자들의 세상(종이, 포스터 물감/19.5×27cm)

★ 로봇으로 그린 작품에 감정을 담아 덧붙여 표현해 봅시다.

- 로봇이 그림을 그리게 하려면 어떤 장치가 필요한가요?
- 그림 그리는데 로봇을 만들어 그림을 그릴 때 작가의 역할은 무엇인가요?
- 움직이는 로봇을 언제 멈춰야 좋은 표현을 얻을 수 있을까요?
- 표현이 좋은 부분을 잘라 작품으로 합니다.

확인! 과학 기록

이렇게 해요



1 내가 표현하고 싶은 부분을 오려 낸다.



2 다양한 재료를 활용하여 자신의 감정을 담아 덧붙여 표현한다.

▶ 오이연(학생 작품) 빨강, 파랑의 노래 (종이, 사인펜/27×19.5cm)



추상 미술 67

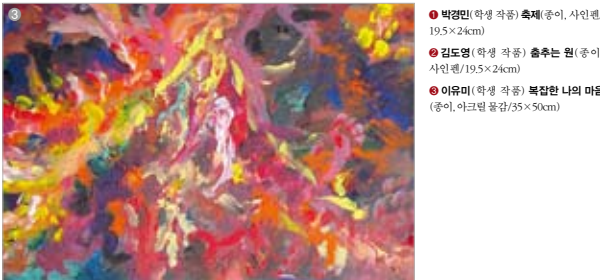
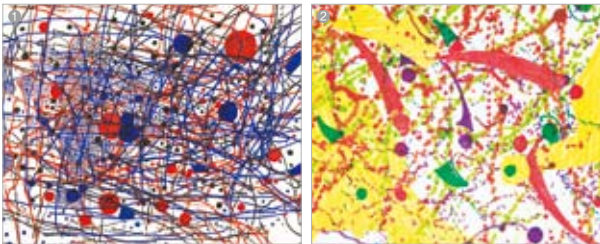


추상 미술 감상하기

★ 추상 미술을 감상하고, 작품이 주는 느낌을 이야기해 봅시다.

감상 질문

- 작품이 주는 느낌을 이야기해 보세요.
- 로봇이 그린 그림과 내 감정을 덧붙여 표현한 그림은 무엇이 다른가요?
- 작품에서 조형 요소와 원리를 찾아 이야기해 보세요.



- 세임 다양한 추상 미술의 표현 방법에 대하여 이야기해 보세요.
- 표현 나만의 추상 미술을 표현할 때 어떤 방법을 활용하였는지 이야기해 보세요.
- 감상 추상 미술을 감상하는 방법에 대하여 이야기해 보세요.

68 3-2 미술로 하나 되어

T: 대상을 단순화하는 방법이나 현재의 느낌을 다양한 재료를 이용하여 자유롭게 표현해도 됩니다.

전개하기

1 나만의 추상 미술 표현하기

- 내가 표현하고 싶은 것을 생각한다.
 - 내가 원하는 표현 방법과 표현 주제를 생각한다.
- 다양한 재료를 탐색하여 표현에 활용할 방법을 생각한다.
 - 준비된 재료의 특징에 따라 표현의 방법을 생각한다.
- 표현 방법과 표현 주제를 구상한다.
 - 구상한 내용을 표현하는 방법을 계획한다.
- 나만의 추상 미술을 제작한다.
 - 큰 붓에 물감을 묻혀 나타내고 싶은 감정이나 느낌, 현재의 마음을 자유롭게 표현한다.
 - 선, 형, 색의 조형 요소와 원리를 생각하며 표현한다.
 - 일정한 반복이 나타나게 선과 면으로 나타낸다.
- 부족한 부분을 살펴보고 보충하여 보완한다.
 - 완성된 그림 중 마음에 드는 부분을 오리거나 보완하여 완성한다.
- 작품에 어울리는 제목을 붙인다.
 - 자신이 현재 느끼는 감정이나 상징적으로 나타낼 수 있는 제목을 붙여 친구들과 이야기해 본다.

정리하기

- 추상 미술을 이해하고 나만의 추상 미술 작품을 친구들과 이야기한다.



교수 · 학습 과정 2

창의적 문제 해결 수업 모형을 적용한 STEAM

문제 인식 - 상황 제시

- 움직이는 로봇 이해하기
 - 진동으로 움직이는 로봇의 과학적 원리를 이해한다.
 - 휴대폰의 진동의 원리를 이해한다.
 - 편심력의 과학적 원리를 이해한다.

문제 상황 이해하기

T: 미래에는 사람이 설계한 프로그램에 따라 로봇이 사람이 하는 일을 대신 하게 될 것이다. 로봇으로 수술을 하기도 하고 로봇을 청소하고 로봇으로 탐험을 하기도 한다. 그렇다면 로봇으로 그림도 그릴 수 있을까요? 그림 그리는데 로봇을 만들어 그림

을 그려 봅시다.

아이디어 탐색 - 창의적 설계

- 그림 그리는데 로봇 구상하기(S, A)
 - 미래의 로봇의 모양이나 내가 만들고 싶은 로봇을 상상한다.
 - 내가 원하는 로봇의 종류와 형태, 기능을 생각하며 다양한 로봇을 자유롭게 상상한다.
- 예) 그림 그리는데 강아지 로봇, 천사 로봇 등
- 준비된 다양한 재료를 탐색하여 로봇에 활용할 방법을 생각한다.
 - 준비된 재료의 특징에 따라 로봇의 형태와 기능을 생각한다.

아이디어 정교화 - 창의적 설계

- 그림 그리는데 로봇 제작하기(S,T,E,A)
 - 그림 그리는데 로봇의 아이디어 스케치를 한다.
 - 구상한 내용을 바탕으로 아이디어를 스케치한다.
 - 그림 그리는데 로봇을 제작한다.
 - 플라스틱 컵에 종이나 알루미늄 포일을 감아 외형을 만든다.
 - 로봇의 외형을 자신이 구상한 모습으로 꾸민다.
 - 접착제나 글루 건을 이용하여 프로펠러와 모터를 단다.
 - 접착제나 글루 건을 이용하여 건전지를 고정한다.
 - 집게 전선을 연결한다.
 - 원하는 유성 매직의 색을 선별하여 로봇의 다리를 만든다.
 - 로봇이 움직일 수 있도록 회전 날개의 균형을 깨어 진동하게 한다.
 - 건전지와 모터를 연결하여 그림을 그리도록 한다.
 - 그림을 그릴 때는 로봇이 원하는 위치에서 그림을 그릴 수 있도록 자리를 이동시켜 준다.

아이디어 적용- 창의적 설계, 감성적 체험

- 로봇으로 그린 작품에 감정을 담아 덧붙여 표현하기(S,T,E,A,M)
 - 로봇이 그린 그림을 보며 어떻게 구상할 것인지 생각한다.
 - 표현하고자 하는 주제나 감정을 잘 나타나게 하는 표현 방법을 생각한다.
 - 로봇의 그림 위에 선, 형, 색을 더 그려 넣는다.
 - 로봇의 그림 위에 색종이를 오려 붙인다.
 - 로봇의 그림 중 마음에 드는 부분을 오려서 감정을 표현한다.
 - 부족한 부분을 살펴보고 보충하여 보완한다.



표현 감상 추상 미술 표현하기, 추상 미술 감상하기

교과서 67~68쪽

수업 목표	<ul style="list-style-type: none"> 추상 미술을 구상하여 표현할 수 있다. 로봇을 만들어 추상 미술을 표현할 수 있다.
평가 기준	<ul style="list-style-type: none"> 추상 미술을 구상하여 표현할 수 있는가? 로봇을 만들어 추상 미술을 표현할 수 있는가?
평가 방법	<ul style="list-style-type: none"> 관찰법, 실기 평가
준비물	<ul style="list-style-type: none"> 교사: 글루 건, 전동기, 집게 전선, 프로펠러, 건전지 학생: 골판지, 가위, 색종이, 사인펜 등



지도상의 유의점

- 로봇의 과학적 원리를 이해하면서 만들도록 한다.
- 창의적으로 다양한 로봇을 구상하도록 한다.
- 로봇의 그림을 그대로 완성하지 않고 자신의 감정과 느낌을 더하여 작품을 완성하도록 한다.
- 작품의 제목과 작품의 설명을 친구들과 앞에서 발표하여

감상자가 추상 미술을 더 쉽게 이해할 수 있도록 한다.

- 제작할 때 사용하는 글루 건에 화상을 입지 않도록 조심하여 다룬다.
- 로봇으로 그림을 그릴 때 프로펠러에 다치지 않도록 주의한다.



교수 · 학습 과정 1

들어가기

1 추상 미술 구상하기

- T: 지난 시간에 추상 미술의 다양한 표현 방법에 대해 이야기를 했지요. 이번 시간에는 자신의 느낌을 추상 미술로 표현해 보도록 해요. 어떤 방법으로 표현하고 싶은가요?
- S: 전 물감을 떨어뜨려 자유롭게 표현하고 싶어요.
- S: 전 주변의 사물에 물감을 묻혀 표현하고 싶어요.
- S: 전 대상을 단순화해서 표현하고 싶어요.
- T: 자신이 표현하고 싶은 다양한 방법과 다양한 재료를 이용하여 나만의 추상 미술을 표현하고 작품에 어울리는 제목을 붙여 보도록 해요.

- 로봇이 그린 그림 중 마음에 드는 부분을 오리지널 나의 감정을 더하여 완성하도록 한다.

종합 및 재검토 - 감성적 체험

○ 완성된 추상 미술 작품 감상하기

- 완성된 작품에 어울리는 작품 제목을 붙인다.
- 작품 제목과 작품에 대한 자기 생각과 느낌을 발표한다.
- 감상자는 작품 제목과 설명을 들으며 작품을 감상하도록 한다.

○ 친구의 작품 감상하기

T: 친구의 작품을 보면 무엇이 생각나나요?

S: 처음엔 무엇을 그렸는지 잘 모르겠지만, 친구가 발표하는 것을 들어 보면 이해할 수 있어요.

T: 로봇이 그린 그림과 내가 감정을 덧붙여 표현한 그림은 무엇이 다른가요?

S: 로봇은 그냥 과학의 도움으로 우연히 그려진 그림이고, 그 작품에 내 생각과 감정을 덧붙여 그리면 감정을 담은 그림으로 완성이 됩니다.

T: 작품에서 무엇을 볼 수 있나요?

S: 선과 형, 색이 강조되기도 하는 등 조형 요소와 원리들을 찾을 수도 있어요.

T: 느낌은 어떠한가요?

S: 작품 제목과 연관지어 감상할 때에는 작가의 마음을 이해할 수 있고, 제목 없이 감상할 때에는 현재의 나의 감정을 함께 느낄 수 있어요.

정리하기

- 추상 미술을 이해하고 나만의 추상 미술 작품을 친구들과 이야기한다.
- 로봇이 그린 그림과 추상 미술과의 관계를 이해하고 자신의 감정을 담아 작품을 완성하도록 한다.
- 다른 과학 원리를 적용하여 표현 방법을 생각해 본다.
- '스스로 평가하기'를 중심으로 단원 내용을 정리한다.

※ 스스로 평가하기

- 다양한 추상 미술의 표현 방법에 대하여 이야기해 보세요.
 - ➔ 추상 미술의 표현 방법에 따라 느낌도 서로 다르다. 어떤 작품은 자기 생각을 직선을 이용하여 반듯하게 나타내기도 하고, 어떤 작품은 아주 자유롭게 물감을 뿌리거나 붓질을 하여 현재 감정을 풍부하게 표현하기도 한다.
 - ➔ 추상 미술은 작가의 현재 마음이나 추구하는 이상을 표현한 작품인데 우리가 감상할 때에는 형태가 나타나지 않아 그 작품이 주는 느낌과 제목을 통해 작품을 이해하

기도 한다.

- 나만의 추상 미술을 표현할 때 어떤 방법을 활용하였는지 이야기해 보세요.
 - ➔ 파스텔로 나의 느낌이나 감정을 자유롭게 표현하였다.
 - ➔ 움직이는 진동 로봇을 만들어 그림을 그린 후, 그 그림 위에 나의 감정이나 느낌을 표현을 덧붙여 나타냈다.
 - ➔ 로봇이 그린 그림이 우연한 효과와 과학 기술의 활용이라면, 그 그림에 내 생각과 느낌을 넣어 만든 나만의 추상 미술은 제 마음과 친구들의 마음을 읽을 수 있는 것 같다.
- 추상 미술을 감상하는 방법에 대하여 이야기해 보세요.
 - ➔ 어떤 표현 방법과 재료를 활용하였는지 알아본다.
 - ➔ 작품의 제목과 연관해서 감상하면 작가의 작품 의도를 이해하는 데 도움을 받을 수 있다.
 - ➔ 작품의 제목에 특정 번호나 제목이 없는 경우에는 감상자의 느낌을 최대한 수용하여 감상하도록 한다.

참고 자료

가. STEAM의 수업 설계 전략

상황 제시 수업 전략

상황 제시 단계에서는 실생활과 연계된 문제 상황 제시, 이야기 자료 등을 통하여 STEAM 주제에 대한 학생들이 흥미와 호기심을 갖고 활동에 적극적으로 참여할 수 있도록 유도한다.

창의적 설계 수업 전략

창의적 설계 단계에서는 문제 해결을 위하여 학생 주도적인 창의 탐구 활동이 이루어질 수 있도록 하며, 개인 활동 뿐만 아니라 팀워크를 이끌어낼 수 있는 협력 활동을 적절히 활용한다.

감성적 체험 수업 전략

감성적 체험의 단계에서는 탐구 활동 과정 및 결과물 등을 통하여 문제 해결에 대한 자신감과 성취감을 느낄 수 있도록 한다. 단기 활동일 경우에는 단위 수업 중에 제작한 자료나 작품이 될 수 있으며, 장기 활동일 경우에는 프로그램 진행 과정의 내용들을 포트폴리오로 만들어 전시회로 구성할 수도 있다.

참고 사이트

한국과학창의재단 www.kofac.re.kr

추상 미술

준비물

교사
추상 미술의 참고 자료

학생
활동지, 사인펜, 연필, 색연필 등

평가 방법

관찰법, 실기 평가



추상 미술 탐색하기

교과서 66쪽

대상을 단순화하기

____ 학년 ____ 반 이름 _____

- 교과서 66쪽의 '구성-황소' 연작을 보며 대상을 선택하여 단순화해 추상 미술로 표현해 봅시다.

<p>〈보기〉</p>	<p>1단계</p>
<p>2단계</p>	<p>완성작</p>

※ 〈보기〉 자료 이외에 원하는 대상을 자유롭게 해도 좋습니다.



데미안 허스트는 1965년 영국에서 태어나 대학에서 미술을 공부하였다. 1988년 모교의 학생들과 함께 기획한 프리즈 전으로 주목을 받았다. 데미안 허스트는 죽음을 소재로 한 여러 작품을 선보이며 현대 미술계의 중심 작가로 활약 중이다. 스핀 페인팅은 회전하는 캔버스 위로 물감을 부어 만드는데, 캔버스의 회전력에 의해 물감이 날카로운 무늬를 이루며 퍼져 나가는 효과를 이용한다. 작품이 완성된 뒤에 작품이 주는 느낌에 따라 제목을 붙였다.

생각
예시
답안

- Q 위의 작품은 정교하게 그린 그림과 어떻게 다를까요?
- A 정교하게 그린 그림은 사람의 힘에 의해서 그려지지만, 데미안 허스트의 스핀 페인팅은 그리는 사람의 결정 외에 원심력이 작용하여 우연한 효과가 더 크게 작용합니다.
- A 캔버스가 회전하는 상태로 그림을 그리기 때문에 캔버스를 멈출 때까지 그림의 완성된 모습을 예측하여 그릴 수 없습니다.
- Q 내가 추상 화가라면 어떤 원리를 적용해 볼 수 있을까요?
- A 물과 기름이 서로 섞이지 않는 성질을 이용하여 물을 뿌린 캔버스 위에 유성 물감을 떨어뜨려 그림을 그릴 수 있습니다.
- A 중력을 이용해서 기울어진 캔버스 위에 물감을 흘려보내는 방법으로 그림을 그릴 수 있습니다.

(이 밖에도 다양한 답이 나올 수 있습니다.)